

**Teritoriální uspořádání policejních složek v zemích Evropské unie:
Inspirace nejen pro Českou republiku II – Belgie, Dánsko, Finsko, Francie, Irsko, Itálie¹
Mgr. Oldřich Krulík, Ph.D.**

Abstrakt

Po teoretickém „úvodním díle“ se ke čtenářům dostává pokračování volného seriálu o teritoriálním uspořádání policejních sborů ve členských státech Evropské unie. Kryjí nebo nekryjí se „policejní“ (případně i „hasičské“, justiční či dokonce „zpravodajské“) regiony s regiony, vymezenými v rámci státní správy a samosprávy? Je soulad těchto územních prvků možné považovat za výjimku nebo za pravidlo? Jsou členské státy Unie zmítány neustálými reformami horizontálního uspořádání policejních složek, nebo si tyto systémy udržují dlouhodobou stabilitu? Text se nejprve věnuje „starým členským zemím“ Unie, a to pěkně podle abecedy. Řeč tedy bude o Belgii, Dánsku, Finsku, Francii, Irsku a Itálii.

Klíčová slova

Policejní síly, územní správa, územní reforma, administrativní mezičlánky

Summary

After the theoretical “introduction” can the readers to continue with the series describing the territorial organisation of the police force in the Member States of the European Union. Does the “police” regions coincide or not-coincide with the regions outlined in the state administration and local governments? Can the compliance of these local elements to be considered as an exception or the rule? Are the European Union Member States tossed about by constant reforms of the horizontal arrangement of police, or these systems maintain long-term stability? The text deals firstly with “old” European Union Member States”, pretty alphabetically. So, we will be talking about Belgium, Denmark, Finland, France, Ireland and Italy.

Keywords

Police forces, territorial administration, territorial reforms, second level territorial units

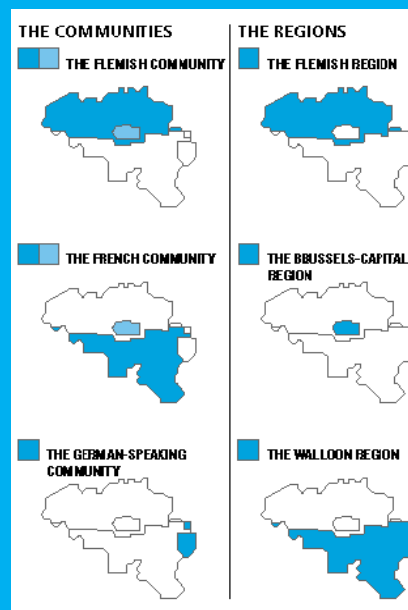
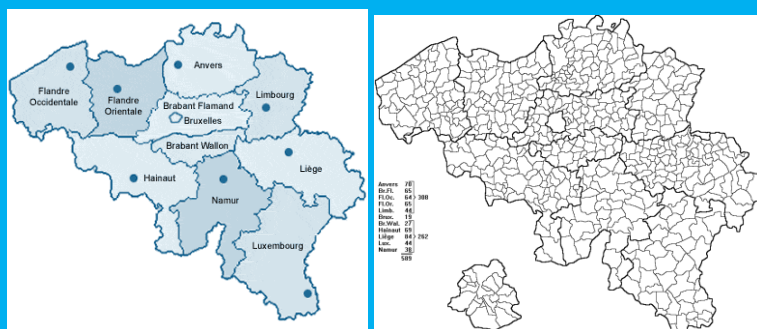
¹ Tento text vznikl v rámci projektu „Trendy, rizika a scénáře bezpečnostního vývoje ve světě, Evropě a České republice – dopady na bezpečnostní politiku a bezpečnostní systém České republiky“ (VG20102013009) a zároveň v rámci výzkumného projektu "A New Agenda for European Security Economics" (EUSECON, No. SEC-2007-6.4-01).

Teritoriální uspořádání policejních složek v zemích Evropské unie: Inspirace nejen pro Českou republiku – Belgie, Dánsko, Finsko, Francie, Irsko, Itálie

BELGIE²

Belgie je zřejmě nejvíce decentralizovanou zemí dnešní Evropské unie. Země je federací 3 regionů (Vlámsko, Valonsko, Brusel), dále členěných do 11 provincií (**mapa dole vlevo**), 44 okresů („arrondissement“) a 589 obcí (**mapa dole uprostřed**³). Současně je země dělena podle jazykového principu na Vlámské, Frankofonní a Germanofonní společenství.⁴

Kompetence federace, regionů a společenství se komplikovaně prolínají. V pravomoci federace zůstávají zahraniční vztahy, obrana, finance, sociální zabezpečení, částečně zdravotnictví a vnitřní záležitosti.



Hranice působnosti konkrétních policejních složek tak sledují (a ve výkonu činnosti výslovně respektují) jak hranice okresů, tak provincií a regionů. Ostrý formalismus, který panuje zejména na hranici mezi vlámským a valonským regionem, je přitom charakteristický i pro řadu dalších bezpečnostních složek. Zlé jazyky tvrdí, že hasiči z Valonska nejdou nechali raději ohni volný průběh, než by ujeli několik desítek metrů přes hranici do Vlámska.

Konkrétně policejní sbory v Belgii prodělaly v posledním období hned několik reforem, a to v roce 1998, 2001 a 2006. Policejní složky, jejichž činnost se řídí dosud platným zákonem z roku 1998, o integrované policejní službě, byly v roce 2001 zredukovány z dosavadních tří policejních sil (Městská, Státní – tj. „Četnictvo“ a Soudní policie) na dvě vzájemně se doplňující úrovně:

² Politie/Police <<http://www.info-zone.be>> (základní informace o policejních silách v Belgii).

Wikipedia: Communities, Regions and Language Areas of Belgium

<http://en.wikipedia.org/wiki/communities,_regions_and_provinces_of_belgium> (administrativní uspořádání Belgie).

Wikipedia: Belgian Police <http://en.wikipedia.org/wiki/belgian_police>.

OSCE: POLIS – Policing OnLine Information System <http://polis.osce.org/countries/details?item_id=8>.

³ Wikimedia: Belgique Communes <<http://upload.wikimedia.org/wikipedia/commons/e/ef/belgique-communes589-provinces10.gif>>.

⁴ Belgium, a Federal State <http://www.belgium.be/en/about_belgium/government/federale_staats/>.

Maps of the Federal State <http://www.belgium.be/en/about_belgium/government/federale_staats/map/>.

Wikipedia: Partition of Belgium <http://en.wikipedia.org/wiki/partition_of_belgium>.

Luke's Belgian FOREX Cruise <http://www.lukeswartz.com/belgium/communities_regions.gif> (**mapa**).

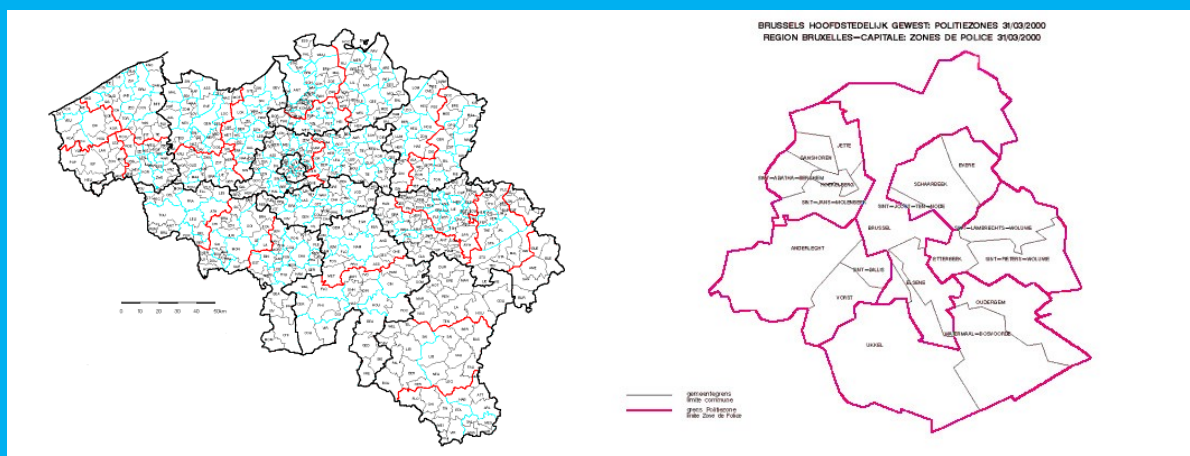
Doing Business in Belgium: PriceWaterhouseCoopers <http://www.doingbusiness.pwc.be/images/community_region.jpg>.

ESN Brussels: A Heart for Students in the Heart of Europe <<http://www.esnbrussels.youthuniverse.eu/files/u1/staatsstructuur.jpg>> (**mapa** regionů a společenství).

Místní policie (*Lokale Politie, Police Locale*) zajišťuje plnění základních policejních činností jak pořádkové, tak kriminalistické povahy. Základním mottem a filosofií této policejní organizace je návrat policejní činnosti do středu komunity, komunikace s veřejností a výkon aktivit v oblasti prevence kriminality. **Místní policie působí v celkem 196 spádových oblastech, "zónách"** (z nich je 50 "městských", tvořených jednou obcí, a 146 "víceobecních", přičemž v každém okrese je minimálně jedna). Každá policejní síla Místní policie působí ve svém operačním teritoriu. V čele každé zóny stojí ředitel, který je odpovědný za řízení, organizaci a rozdělování úkolů. Ředitel je podřízen vedení obcí (nebo obce), které tvoří příslušnou zónu. Místní policie je přitom do značné míry úkolována ze strany místně příslušných orgánů samosprávy (starostové, respektive rady, tvořené zástupci konkrétních obcí). Toto vedení ztělesňuje buďto konkrétní starosta, nebo tzv. policejní rada, složená ze starostů všech zainteresovaných obcí. Starosta či policejní rada též schvaluje rozpočet příslušného policejního sboru. Finanční prostředky pro výkon policejní činností v území pochází jak z federálního, tak obecních rozpočtů.

Federální policie (*Federale Politie, Police Federale*) plní specializované činnosti pořádkové a kriminální služby nebo úkoly přesahující kompetence jedné zóny Místní policie. Je podřízena ministru vnitra a ministru spravedlnosti. Ministr vnitra přitom zajišťuje úkolování sboru po linii správní (pořádkové) služby a je odpovědný za chod sboru jako celku, ministr spravedlnosti dozoruje kriminální a justiční službu (justiční stráž a vězeňská policie).⁵ **Federální policie provozuje služebnu minimálně v každém okrese.** V celkem 27 **decentralizovaných vyšetřovacích úřadovnách** působí asi 85 % personálu kriminální policie.⁶ Počet vyšetřovatelů na jednotlivých stanicích se liší (od 40 do 200 osob). V čele každé úřadovny stojí ředitel (*gerechtelijk directeur, directeur judiciaire*), kterého jmenuje král, na základě návrhu ministra spravedlnosti se souhlasem ministra vnitra a státního zástupce příslušného soudního obvodu. Organizační členění úřadoven leží plně v kompetenci regionu a zpravidla odráží kvantitu a strukturu nápadu trestné činnosti na určitém teritoriu.⁷

Mapa vlevo: Zóny (spádové oblasti) Místní policie (světle modře), hranice určitých vyšších policejních mezičlánků (červeně), hranice provincií (sytě černě) a hranice obcí (šedě):⁸ **Mapa vpravo:** 6 zón v rámci Regionu Brusel.⁹



⁵ Dokument Crime and Criminal Justice, Eurostat, Brussels 2008, s. 10.

⁶ Wikipedia: Belgian Police <http://en.wikipedia.org/wiki/belgian_police>.

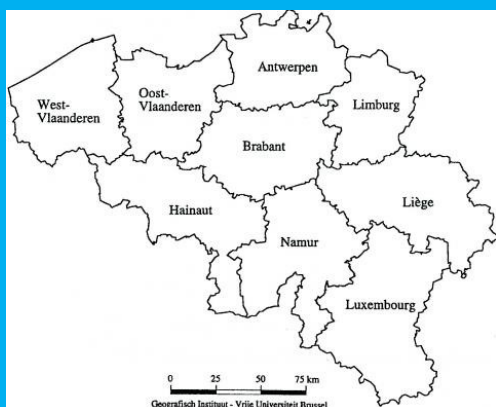
⁷ Belgian Federal Police: The Decentralised Judicial Directorates <http://www.polfed-fedpol.be/org/org_dgj_gda_en.php>.

⁸ Site de la Police Locale Belge <http://www.police.be/index_fr.htm> (mapy k tématu působnosti policejních sil v Belgii).

⁹ Bruxelles Irisnet: Police zones <http://www.bruxelles.irisnet.be/en/region/region_de_bruxelles-capitale/zones_de_police.shtml>.

Obě složky jsou autonomní, jejich řídicí orgány fungují nezávisle na sobě. Mezi oběma sbory však probíhá spolupráce, zejména v oblasti rozvoje lidských zdrojů, výcviku a vzdělávání. Společná je také kontrola nad oběma sbory, kterou vykonává Generální inspekce, pokrývající resorty vnitra a spravedlnosti. Koordinace a spolupráce Federální a Místní policie je zajištěna zejména prostřednictvím styčných důstojníků Místní policie, kteří jsou zařazeni na jednotlivých ředitelstvích útvarů Federální policie. Tito policisté jsou do své funkce jmenováni králem, a to po vyjádření Stálé komise pro Místní policii a poradního orgánu tvořeného starosty příslušných obcí. Stálá komise pro Místní policii též zastupuje místní sbory v národním měřítku a funguje rovněž jako určitý poradní orgán pro orgány místní samosprávy pro otázky veřejného pořádku a bezpečnosti. Místní policie může být pověřena plněním úkolů Federální policie, jako například vyhledávání informací pro federální instituce, dohled nad odsouzenými, eskorty atd.

Součástí Federální policie je **Dálniční policie** (*Wegpolitie – Police de la Route, WPR*).¹⁰ Její struktura sleduje systém devíti „tradičních“ provincií země.¹¹ Nerespektuje tak dělení provincie Brabant na Vlámský Brabant, Valonský Brabant a Brusel. Další mapa¹² ukazuje, že v každé provincii existuje alespoň nějaký úsek dálnice, který tato složka obhospodařuje (Belgie patří mezi země, kde je dálniční síť velmi hustá).



Generální inspekce (*Algemene Inspectie, Inspection Générale*) je jedním z institucionálních článků policejní kontroly.¹³ Podobně jako policejní síly je i Generální inspekce podřízena jak Ministerstvu vnitra, tak Ministerstvu spravedlnosti. Ministerstvo vnitra nese odpovědnost za dohled nad „každodenní činností“ Generální inspekce, Ministerstvo spravedlnosti dohlíží na procesní záležitosti a informační toky.¹⁴



Ústřední velitelství Generální inspekce se nachází v Bruselu. Další velitelství, vždy s určitou vymezenou působností, jsou čtyři (centrální, inspekční, vyšetřovací a pro statutární kompetence – viz mapa). Samotná inspekční služba je pak dále strukturována na jednotlivé

¹⁰ Wegpolitie <http://www.wegpolitie.be/structuur_wpr.html>.

¹¹ Crime, History and Societies <<http://chs.revues.org/docannexe/image/998/img-1-small480.jpg>> (Belgie: mapa devíti tradičních provincií).

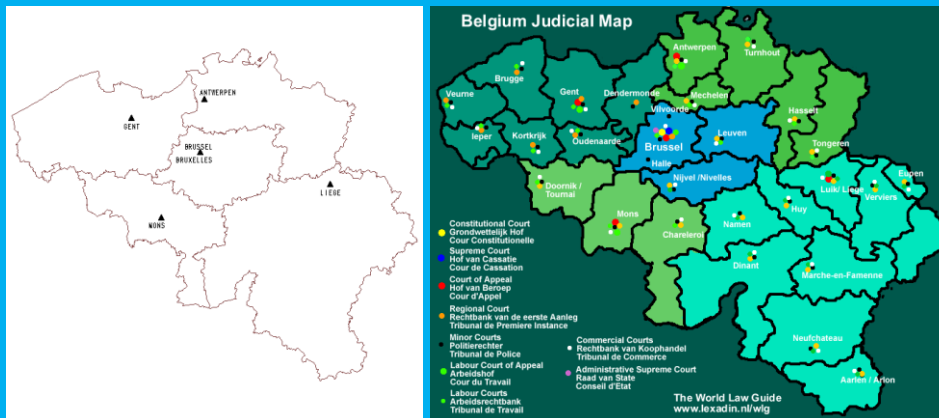
¹² Belgian Federal Police <http://www.polfed-fedpol.be/org/dossier_wpr/images/belgie.gif>.

¹³ Algemene Inspectie, Inspection Générale <<http://www.aigpol.be/en/rapport%20annuel%20en%20-%20synthese.pdf>> (Belgie: Výroční zpráva Generální inspekce za rok 2002).

¹⁴ Role of the General Inspectorate for the Benefit of all Citizens <<http://www.aigpol.be/en/index.html>> (Generální inspekce, Belgie).

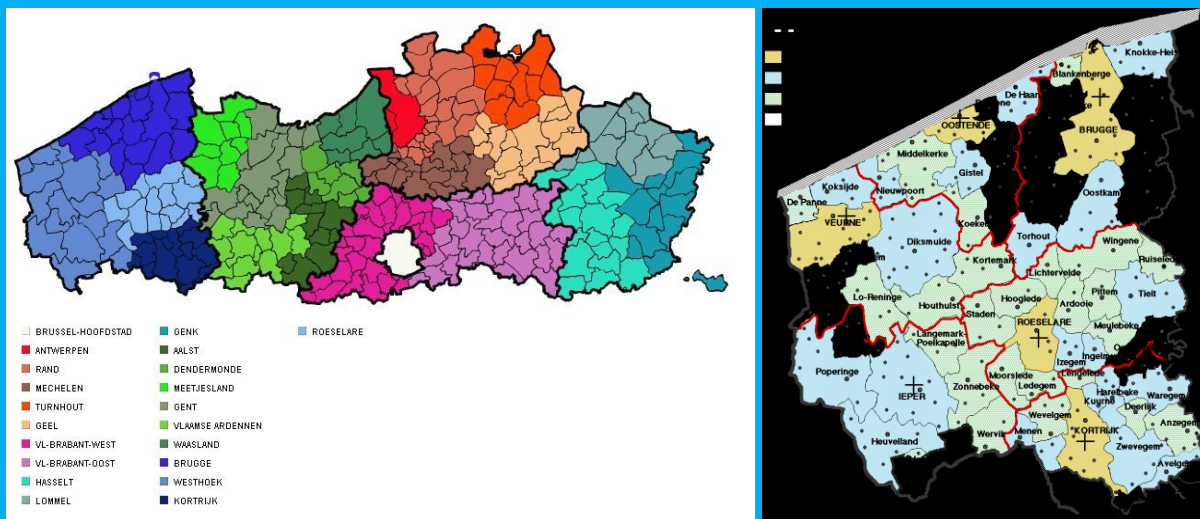
decentralizované inspekční stanice. V Generální inspekci slouží jak „policejní úředníci“, tak civilní personál.

Uvedená struktura je identická s „justičním“ rozdělením země, alespoň co se týče úrovně pěti spádových oblastí odvolacích soudů.¹⁵



Pro doplnění je možné uvést, že **Odborová organizace zaměstnanců v bezpečnostní oblasti** která zahrnuje i policisty (*Nationaal Syndicaat Van Het Politie- En Veiligheidspersoneel*) je strukturována do 12 regionálních sekcí (tedy všech 11 provincií, kdy z provincie Liège je navíc vyděleno území Germanofonního společenství, tedy Eupen a Malmédy).¹⁶

Územní uspořádání hasičských sborů v Belgii ilustruje situace v regionu Vlámsko (**mapa vlevo**)¹⁷: V každé provincii vidíme dvě nebo více spádových hasičských oblastí. Jedná se o stav z roku 2008, který byl v roce 2009 mírně modifikován, počet okrsků byl zvýšen (například v provincii West Vlaanderen ze 4 na 6, **mapa vpravo**).¹⁸



¹⁵ College van procureurs-generaal Statistisch analisten <http://www.just.fgov.be/statistiek_parketten/jstat2003/belgium.gif> (Belgie, ročenky státního zastupitelství, **mapa vlevo**).

The World Law Guide: Belgium <<http://www.lexadin.nl/wlg/pics/maps/belgium.gif>> (**mapa vpravo**, Belgie: struktura justiční sítě).

¹⁶ Nationaal syndicaat van het politie- en veiligheidspersoneel <<http://www.nspv.be/index1.htm>>.

¹⁷ Brandweerzone Meetjesland is kleiner dan Meetjesland, 3. XI. 2008

<<http://tomlacs.skynetblogs.be/archive/2008/11/03/brandweerzone-meetjesland-is-kleiner-dan-meetjesland.html>>.

¹⁸ Brandweer Koekelare On-Line <http://home.scarlet.be/dries-depreitere/brandweer_koekelare_online3.htm>.

Rámeček: Policejní složky Belgie před reformou z roku 2001:

Obecní (komunální) policie

- v záležitostech administrativních úkolů podléhala starostovi, guvernérovi provincie a ministru vnitra;
- v záležitostech trestního stíhání podléhala státní prokuratuře a ministru spravedlnosti;
- každá z obcí vytvářela obecní policejní sbor (roku 2001 se tak jednalo o 327 městských a 262 venkovských policejních sborů);
- náčelníka obecní policie (*Hoofdecommissaris – Commissaire den chef*) jmenoval král na návrh obecní rady (za součinnosti s guvernérem provincie a po vyslechnutí názoru generálního prokurátora);
- náklady na provoz Obecní policie nesla v první řadě obec; od Ministerstva vnitra k tomuto účelu obdržela určitou finanční dotaci.

Četnictvo (*Rijkswacht*)¹⁹

- struktura sboru přímo vychází z inspirace ze strany Francie (během anexe v kontextu tzv. „Francouzské revoluce“ a navazujícího císařství);
- teprve roku 1997 byl sbor plně „demilitarizován“ (zbaven úkolů primárně vojenské povahy);
- sbor podléhal, co se týče organizace, personálu, vzdělávání, disciplíny, služebních příjmů, výbroje, výstroje a rozpočtu primárně ministru obrany;
- ministru vnitra Četnictvo podléhalo, co se týče úkolů správně-policejní povahy, všeobecných policejních záležitostí a udržení veřejného pořádku;
- ministru spravedlnosti sbor podléhal v souvislosti s otázkami cizinecké policie, státní bezpečnosti a výkonu aktivit Justiční strážže;
- Četnictvo udržovalo i úzký kontakt s Ministerstvem zahraničí z hlediska dohledu nad zahraničními velvyslanectvími na výsoštném území Belgie a velvyslanectvími Belgie v zahraničí;
- celá země byla pro potřeby Četnictva organizačně rozdělena do pěti oblastních velitelství (*Echolons*: Brabant, Hainaut – Namur, Liège – Luxembourg, West Vlaanderen – Oost Vlaanderen, Antwerpen – Limburg); ke každému oblastnímu velitelství náležela jedna územní skupina, mobilní skupina jako operační rezerva a „provinční dopravní jednotka“ pro zajišťování dopravně policejních úkolů; ta se mohla pyšnit i vozidly Porsche 911 (**obrázek dole**)²⁰;
- každá provincie byla rozdělena do četnických distriktů (těch bylo celkem 52);
- základní jednotkou práce Četnictva byla brigáda (základní buňka); brigád existovalo celkem 427; bezmála 70 % stavu sboru bylo zaměstnáno v těchto místních stacionárních služebnách Četnictva.



Soudní policie, Kriminální policie (*Gerchtelijke Politie / Police Judiciaire*)

- sbor podléhal ministru spravedlnosti;
- teritoriální uspořádání sboru bylo postaveno na 22 územních brigádách (1 Brusel, 11 Vlámsko, 10 Valonsko) a 23. brigádě s celostátní působností, specializované na boj proti padělání peněz a závažné mezinárodní kriminalitě.

¹⁹ Marechaussee Sporen <<http://www.marechausseesparen.nl/images/rijkswacht.jpg>> (loga sboru).

Rijkswacht, vzpomínková stránka <<http://www.rijkswacht.com>>.

Demilitarisering van de Belgische Rijkswacht <[http://www.researchportal.be/project/de-demilitarisering-van-de-belgische-rijkswacht-een-historisch-duiding-vanuit-de-organisatiesociologie-1951-1997--\(vub_19372\)/map.html](http://www.researchportal.be/project/de-demilitarisering-van-de-belgische-rijkswacht-een-historisch-duiding-vanuit-de-organisatiesociologie-1951-1997--(vub_19372)/map.html)>.

²⁰ Flickr: Porsche 911 van de vroegere Rijkswacht <<http://www.flickr.com/photos/kpmkpm/3941038337/>>.

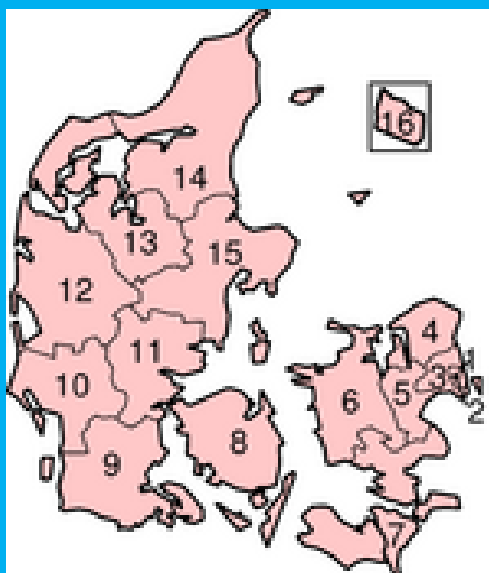
DÁNSKO²¹

V Dánsku k datu 1. ledna 2007 vstoupilo v platnost nové uspořádání země, které namísto 16 administrativních jednotek (ustavených roku 1970) zavádí regionů pouze pět. Počet obcí byl snížen z 270 na 98 (stav k 1. lednu 2008).²² V málokteré je tak méně než 20 000 obyvatel.

Region	Správní středisko	Populace	Rozloha (km ²)	Zalidněnost (osob/km ²)	Policejní okrsky
Hovedstaden	Hillerød	1 633 565	2 561	637,9	9, 10, 11, 12
Midtjylland	Viborg	1 219 741	13 053	93,4	2, část 3, část 4
Nordjylland	Aalborg	576 802	8 020	71,9	1, část 3
Sjælland	Soro	811 511	7 273	111,6	7, 8
Syddanmark	Vejle	1 185 840	12 191	97,3	5, 6, část 4
Dánsko	Copenhagen (Kodaň)	5 427 459	43 093	125,9	

Ke stejnému datu došlo v rámci policejní reformy²³, která v Dánsku probíhá od roku 2003, ke změně průběhu hranic policejních regionů. Jedná se rovněž o zmenšení jejich počtu: namísto 54²⁴ je to jen 12 regionů. V každém z nich (s výjimkou Kodaně a Bornholmu) žije přibližně 400 000 obyvatel. Ani před uvedeným datem, ani po něm, hranice obou rozdělení země spolu v určitých případech nekorespondovaly. V obou případech byly hranice nových, větších, regionů narýsovány nikoli cestou slučování dosavadních územních prvků, ale často na zcela novém základě, tak, že některé staré regiony byly rozděleny.

Situace před reformou – administrativní uspořádání:²⁵



Situace po reformě – administrativní uspořádání (regiony a 98 obcí):²⁶



²¹ Politi <<http://www.politi.dk/da/servicemenu/forside/>> (policejní síly Dánska).

Interpol, European Police and Judicial Systems: Denmark <<http://www.interpol.int/public/region/europe/pjsystems/denmark.asp>>.

²² Answers: Regions of Denmark <<http://www.answers.com/topic/regions-of-denmark>>.

Danmarks Statistik <<http://www.dst.dk/homeuk.aspx>>.

²³ V Dánsku (a to včetně autonomních oblastí) existuje jediný národní policejní sbor: Říšská policie, Rigspolitiet.

²⁴ Země byla již v době existence 54 policejních regionů rozdělena na 7 spádových oblastí (pro případ koordinovaného nasazení sil při větších policejních akcích). V každé spádové oblasti byl jeden z regionálních policejních náčelníků určen jejím koordinátorem.

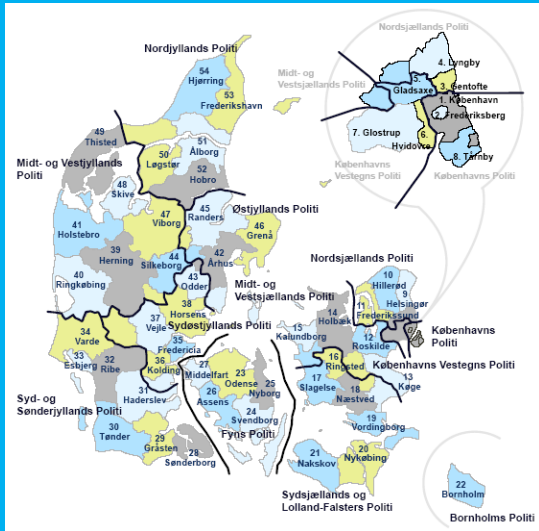
²⁵ Answers: Counties of Denmark <<http://www.answers.com/topic/counties-of-denmark>>.

²⁶ Search: Regions of Denmark <http://www.search.com/reference/regions_of_denmark>.

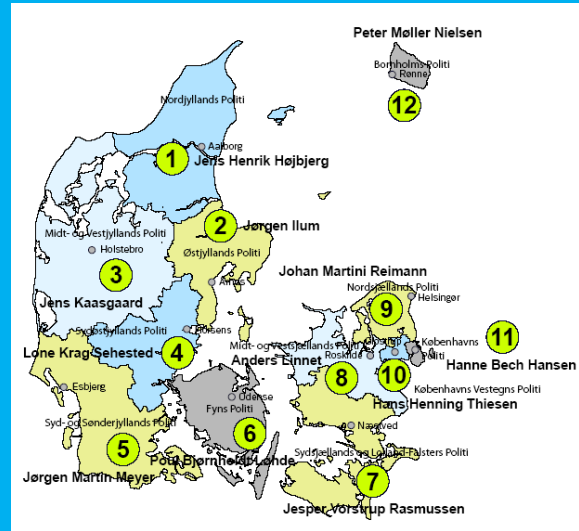
Wikipedia: Map of Denmark <http://en.wikipedia.org/wiki/file:map_dk.svg>.

Wikipedia: List of Municipalities in Denmark <http://en.wikipedia.org/wiki/list_of_municipalities_of_denmark>.

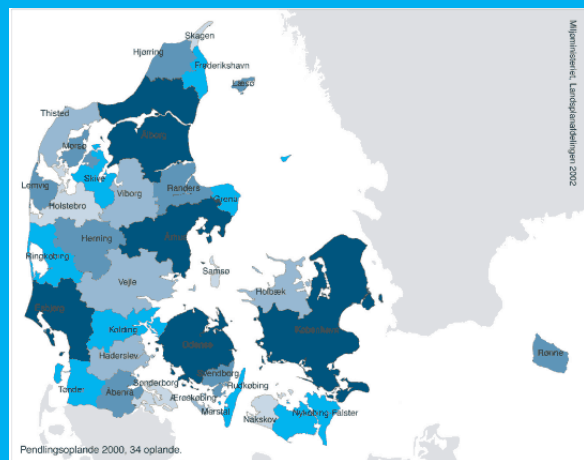
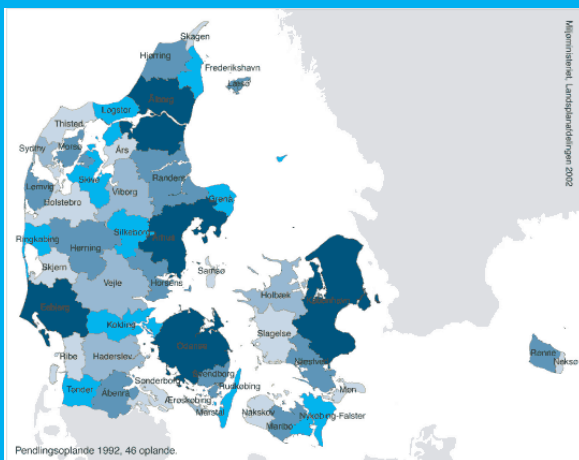
Situace před reformou – policejní uspořádání:²⁷



Situace po reformě – policejní uspořádání:²⁸



V rámci administrativní reformy byly jako argument použity trendy, týkající se cest veřejnosti v Dánsku za prací, vzděláním, nákupy či zábavou. Ještě v roce 1992 (mapa vlevo) v Dánsku existovalo 46 „kinetických regionů“ (*pendlingsregioner*), tedy měst, které byly cílem většího dojíždění. Roku 2002 (mapa vpravo) se tento počet zúžil na 34.²⁹

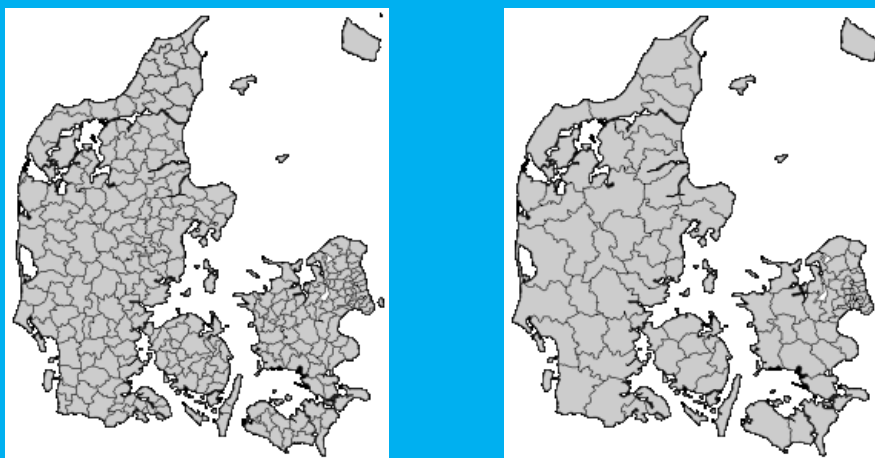


²⁷ Politi: Politireform <<http://www.politi.dk/da/ompolitiet/politireform/>>.

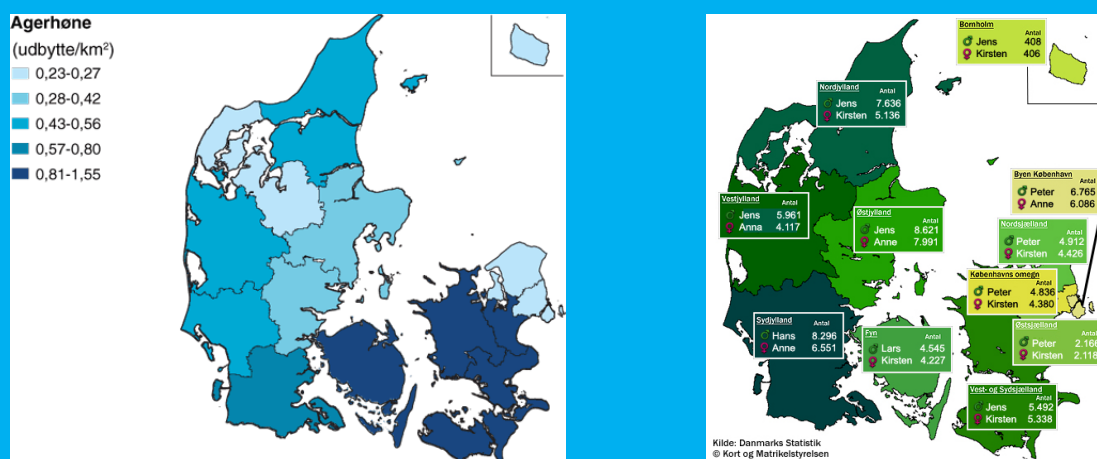
²⁸ Politi: Politireform <<http://www.politi.dk/da/ompolitiet/politireform/>>.

²⁹ Den regionale vækst og balance <<http://www.oem.dk/publikationer/html/vaekst/kap02.htm>>.

Výsledek procesu slučování obcí v Dánsku sice výše uvedeným doporučením neodpovídá, určitá inspirace je tu však zřejmá. **Mapa vlevo** popisuje stav před poslední vlnou slučování obcí (270 obcí), **mapa vpravo** po něm (98 obcí).³⁰



Regiony na úrovni NUTS 3 – tzv. *landsdeler* („části země“) před reformou a po reformě v lednu 2008. Vlevo je 15 „předreformních“ regionů (výskyt koroptví na km² v roce 2001)³¹ a vpravo 11 regionů po reformě (nejčastější příjmení v daném území k 1. lednu 2010³²).



Oficiálně uváděným cílem procesu (snižování počtu policejních okresů) bylo „vytvoření modernějších policejních služeb v rámci soběstačnějších regionů, schopných provádět vlastními silami většinu vyšetřovacích úkonů a bezpečnostní akce většího rozsahu“ stejně jako „zajistit větší počet policistů v ulicích a větší bezpečnost obyvatel“.³³ V čele každého z dvanácti současných policejních regionů stojí vrchní komisař (respektive jeho 1 až 2 náměstci), který částečně podléhá „celotátnímu“ policejnímu komisaři a částečně rovněž přímo ministru spravedlnosti. Vrchní komisaři plní také v rámci příslušného regionu úlohu **veřejných žalobců** u místně příslušného soudu. Personál každého policejního regionu tvoří zhruba: z 55 % příslušníci složek pořádkové policie; z 15 % příslušníci složek kriminální policie; z 30 % správní personál.

³⁰ Municipalities of Denmark

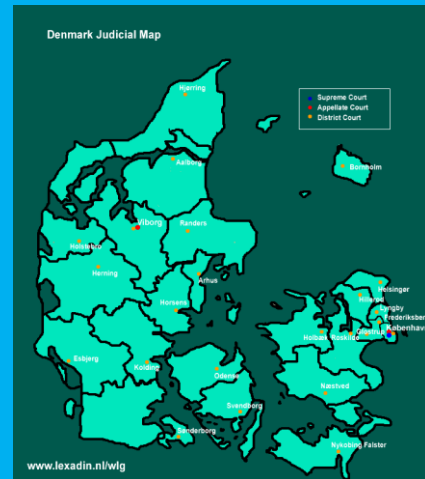
<http://image.absoluteastronomy.com/images/encyclopediaimages/d/da/danish_municipalities_1970-2006.svg.png>.

³¹ Aarhus Universitet: Hønsfugle <<http://www.dmu.dk/dyrplanter/dyr/vildtudbytte/4/46/>>.

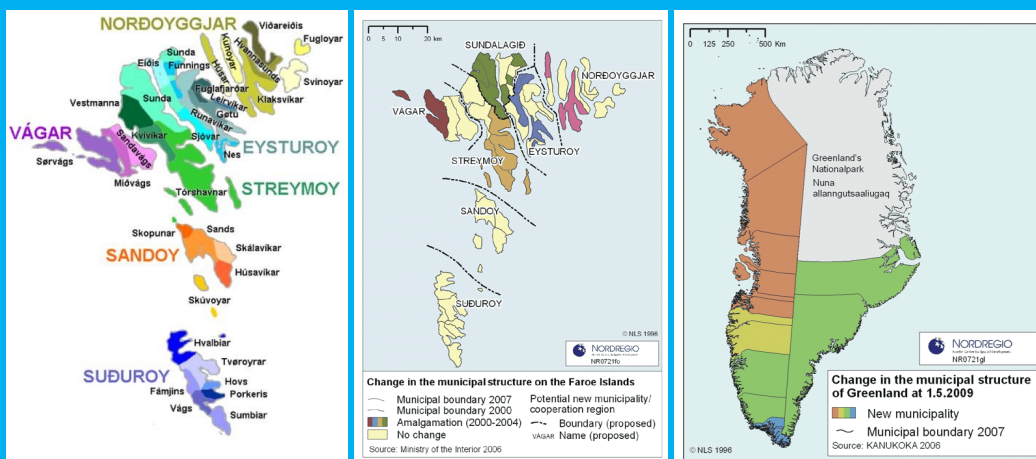
³² Danmarks Statistik: Kirsten og Jens hitter i flest landsdele <<http://dst.dk/omds/bagtal/arkiv/2010-01-14-fornavne-i-danmark.aspx>>.

³³ Babanová, J., TIC - Velvyslanectví České republiky v Kodani, 7. V. 2008, č.j.: 354/2008-COPEN.

Dlužno dodat, že **justiční sféry** v Dánsku se reforma rovněž dotkla (**mapa vpravo**). Každý z pěti současných administrativních maxiregionů se dělí na několik okrskových soudních spádových oblastí (odvolací soudy jsou v zemi jen dva, v Kodani a Viborgu). **Soudní síť je tedy apriori navázána na administrativní, nikoli na „policejní“ strukturování země.** Je tedy zřejmé, že role veřejných žalobců pro konkrétní vrchní policejní komisaře může znamenat komunikaci s více místně příslušnými soudy.³⁴



Faerské ostrovy a Grónsko, tedy součásti Dánské říše, ležící mimo Evropskou unii, tvoří nadále samostatné administrativní i policejní regiony, kterých se aktuální změny přímo nedotkly. Pro oba subjekty platí zvláštní úpravy. Konkrétně na Faerských ostrovech je sbor strukturován do šesti oblastí (*sylur*), identických s administrativním rozdělením (**mapa vlevo**): Klaksvík (žlutá); Miðvágur (fialová); Runavík (šedomodrá); Sandur (oranžová); Tórshavn (zelená) a Tvøroyri (tmavomodrá).³⁵



Jako je na severu Evropy zvykem, ani **Faerské ostrovy** nebyly ušetřeny vizí „amalgamisace“, tedy slučování obcí do „spádových oblastí“ (**mapa uprostřed**). Ještě okolo roku 1980 zde existovalo více než 50 obcí (sídel). Tento počet od té doby poněkud klesl, ale vláda stále není spokojena. Za ideální stav považuje možnost „stmelit“ do roku 2015 ostrovy do šesti až sedmi obcí (čímž by dvoustupňové dělení země na obce a regiony – *sylur* ztratilo smysl). Situaci v **Grónsku** se nepodařilo navzdory snahám o komunikaci s místně příslušnými policejními orgány zatím s jistotou podchytit. Je nicméně možné důvodně předpokládat vazbu výkonu policejní činnosti na čtyři obce tohoto rozlehlého ostrova (do reformy platné od 1. ledna 2009 zde existovalo 18 obcí, sdružovaných do 3 okrsků).³⁶

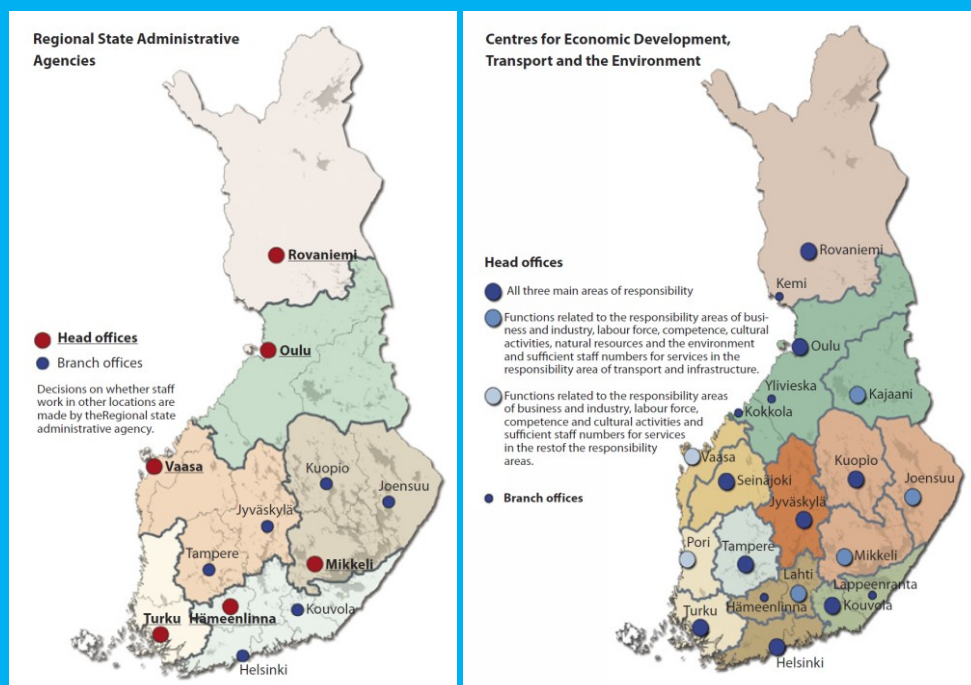
³⁴ The World Law Guide: Denmark <<http://www.lexadin.nl/wlg/legis/nofr/eur/lxweden.htm>>.

³⁵ Færøernes Politi: Politistøðirnar <<http://www.politi.dk/faeroerne/fo/omos/politistationerne/>>. Færøerne Sags- og arbejdsstatistik <<http://www.politi.dk/nr/nrdonlyres/bdb06d7d-9bea-437b-9ebb-ea12301182f3/0/statistik2008.mht>>. Wikimedia: Sylur of the Faroe Island <http://upload.wikimedia.org/wikipedia/commons/thumb/7/74/sylur_of_the_faroe_islands.png/250px-sylur_of_the_faroe_islands.png>. Wapedia: Regions of the Faroe Islands <http://wapedia.mobi/en/regions_of_the_faroe_islands> (Faerské ostrovy: **mapa**).

³⁶ Nordregio: Maps and Graphs <<http://www.nordregio.se/>> (amalgamisace na Faerských ostrovech a v Grónsku). Wikipedia: Administrative divisions of Greenland <<http://en.wikipedia.org/wiki/File:greenland-muni-names.svg>> (administrativní mapa).

Teritoriální uspořádání Finska v posledních letech prošlo řadou reforem:

- Do roku 1997 zde existovalo 12 provincií (11 + Ålandské ostrovy). Jejich tradice sahá již do meziválečného období.
- Mezi lety 1997 až 2009 zde existovalo 20 provincií (*maakunta*), zastřešovaných šesticí krajů (*läänit*, 5 + autonomní oblast Ålandské ostrovy). Kraje přitom sloužily čistě jako instrument státní správy (pro přenos pokynů "seshora dolů", včetně koordinace policejní činnosti). Oproti tomu provincie byly a jsou řízeny regionálními radami pro koordinaci spolupráce mezi jednotlivými obcemi. Provincie se zabývají projekty v oblasti regionálního rozvoje, ale i školství, kultury atd.
- Od 1. ledna 2010 byla pětice kontinentálních krajů zrušena a nahrazena šesti administrativními jednotkami (koordinační regiony, *aluehallintovirasto*). Sedmým koordinačním regionem je de facto autonomní oblast Ålandské ostrovy. Síť 20 provincií zůstala zachována.³⁷ Konkrétní státní orgány mohou síť svých poboček budovat jak v sídlech koordinačních regionů, tak v sídlech provincií (celkem 21 lokalit). Tato vize nahrazuje dosud roztržštěný systém, kdy přenesený výkon státní správy (různé agentury) působil v celkem 33 lokalitách. Zároveň došlo i ke slučování agentur na celostátní úrovni (zejména v oblasti dopravy a ochrany životního prostředí) do dvou: Agentury pro regionální správu, **mapa vlevo** s pracovišti I. a II. kategorie (která obhospodařuje i otázky policejní a hasičské agendy) a Střediska pro obchod, průmysl, dopravu a životní prostředí s pracovišti I. až IV. kategorie, **mapa vpravo**.³⁸



³⁷ Provincie (po linii statistiky Evropské unie tvořící úroveň NUTS 3) jsou dále děleny do 71 "subregionů" (*seutukunta*, stav od roku 2010, tedy regionů na úrovni LAU 1) respektive 342 obcí (*kunta*, stav roku 2010, úroveň LAU 2).

Wikipedia: Administrative Divisions of Finland <http://en.wikipedia.org/wiki/administrative_divisions_of_finland>.

Wikipedia: Suomen Seutukunnat <http://fi.wikipedia.org/wiki/suomen_seutukunnat>.

³⁸ Regional Administration Reform 2010 <http://www.vm.fi/vm/en/05_projects/03_alku/index.jsp>.

Tabulka: Ukazatele platné pro šest krajů z let 1997-2009:³⁹

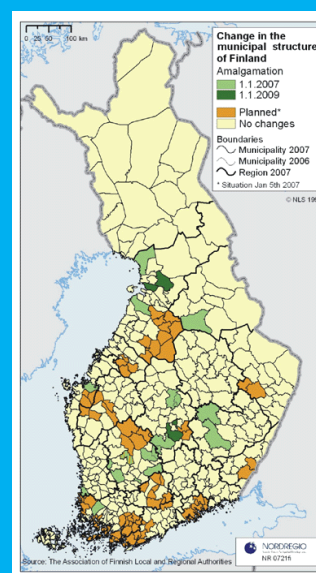
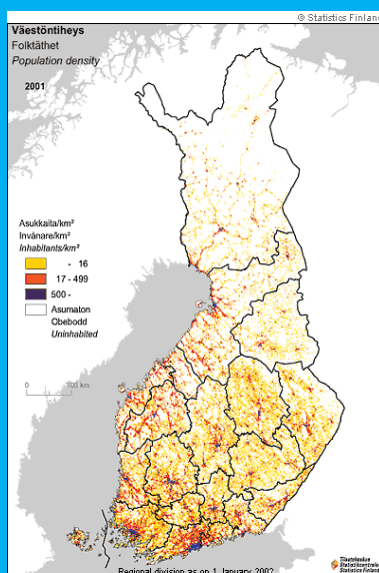
	kraj	oficiální název ve finštině a švédštině	sídelní obec ⁴⁰	největší město	populace (2003)	rozloha (km ²)	počet provincií (celkem 20)
	Jižní Finsko	Etelä-Suomen lääni Södra Finlands län	Hämeenlinna Tavastehus	Helsinki	2 116 914	34 378	6
	Západní Finsko	Länsi-Suomen lääni Västra Finlands län	Turku Åbo	Tampere	1 848 269	74 185	7
	Východní Finsko	Itä-Suomen lääni Östra Finlands län	Mikkeli St Michel	Kuopio	582 781	48 726	3
	Oulu	Oulun lääni Uleåborgs län	Oulu Uleåborg	Oulu	458 504	57 000	2
	Laponsko	Lapin lääni Lapplands län	Rovaniemi Rovaniemi	Rovaniemi	186 917	98 946	1
	Ålandské ostrovy ⁴¹	Ahvenanmaan lääni Ålands län	Mariehamn Maarianhamina	Mariehamn	26 000	6 784	1

Ani Finsko není imunní vůči tendencím ke slučování obcí. To se týká zejména těch, jejichž populace nedosahuje 20 000 osob. V lednu 2010 v zemi existovalo 342 obcí, z toho 108 měst. Poslední slučovací vlna (od dubna 2007) znamenala zánik několika desítek obcí (zejména formou připojení menších obcí k obci větší, na počátku roku 2007 bylo ve Finsku obcí 446).⁴²

Základním pilířem samosprávy ve Finsku je 20 okresů/regionů⁴³.

Zalidnění, důležitý faktor z hlediska výkonu policejní práce, je ve Finsku velmi nerovnoměrné. Na mapě jsou zakresleny i hranice 20 okresů/regionů Finska:⁴⁴

Obcí je ve Finsku nyní celkem 342 (z toho 108 měst). I zde průběžně udeří „amalgamisace“.⁴⁵



³⁹ Wikipedia: Provinces of Finland <http://en.wikipedia.org/wiki/provinces_of_finland>.

⁴⁰ Je příznačné, že sídla administrativních provincií byla často umístěna mimo jejich největší aglomerace.

⁴¹ Policejní úřad autonomní oblasti Ålandy je podřízen jak autonomní vládě ostrovů, tak vedení policejních sil na celostátní úrovni.

⁴² Statistics Finland: Population Structure 2009 <http://www.stat.fi/til/vaerak/2009/vaerak_2009_2010-03-19_jaa_001_en.html>.

Map of Municipalities and Communes

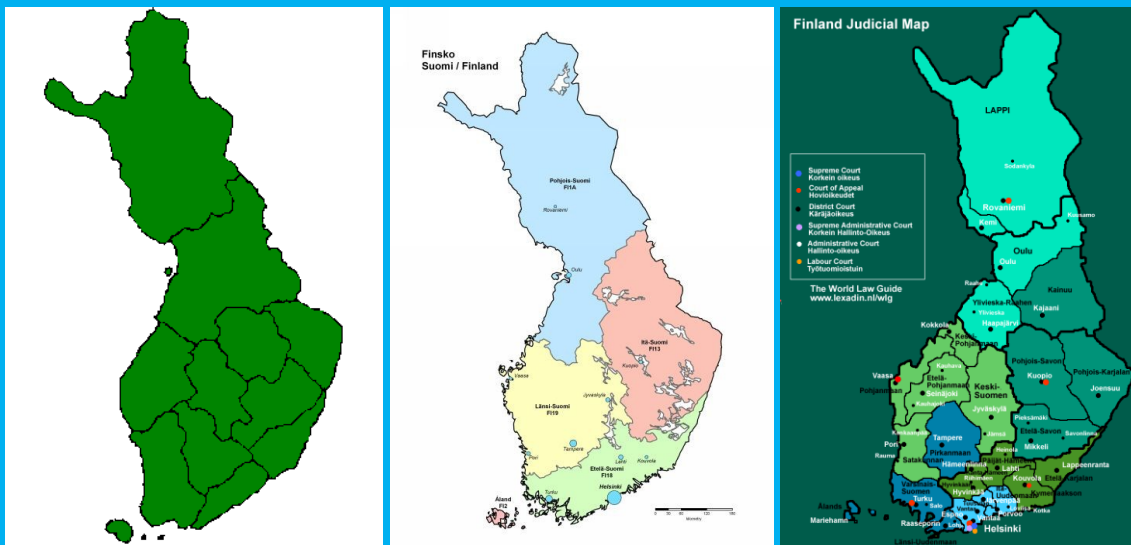
<http://www.suomi.fi/suomifi/english/a_z_index/map_of_municipalities_and_communities/index.jsp>.

⁴³ Finland <http://universitycollege.blog.socnet.ne.jp/_images/blog/_633/universitycollege/e38395e382a3e383b3e383a9e383b3e38389.jpg>.

⁴⁴ Your Window to the Barents Region <http://finland.fi/finfo/images/people/popumap_b.gif>.

⁴⁵ Nordregio: Maps and Graphs <<http://www.nordregio.se/filer/regional/0721fo.htm>>.

Mapa vlevo znázorňuje 12 provincií Finska před rokem 1997.⁴⁶ Pro doplnění je možné uvést, že unijní struktura v rámci Finska operuje s pěticí jednotek na úrovni NUTS 2 (**mapa uprostřed**), které regiony země slučují podle jiného klíče, než jak je tomu v případě administrativních regionů.⁴⁷ **Mapa vpravo** znázorňuje justiční rozdělení země, které, mimo jiné, často nekoresponduje s policejní územní strukturou.⁴⁸



Policejní složky ve Finsku je možné chápat „dvojvrstevně“. Na celostátní úrovni působí tři agentury (Národní kriminální úřad, Národní dopravní policie, Bezpečnostní policie – tedy zpravodajská služba). Územní strukturu Finska více či méně sleduje „druhá vrstva“ policejního sboru, kterou je „**Místní policie**“. Úkoly Místní policie jsou totožné se zákonným zadáním úkolů sboru jako celku, jen jsou teritoriálně vymezeny:⁴⁹

- ochrana veřejného pořádku a bezpečnosti;
- předcházení trestné činnosti;
- trestní vyšetřování;
- dohled nad bezpečností dopravy;
- další činnosti podle příslušných zákonů.

V letech 1997 až 2009 sbor vyvíjel činnost identicky s administrativním členěním země (5 provincií, 1 autonomní oblast, 20 okresů/regionů⁵⁰). Od ledna 2010 je základem policejní práce ve vlastním Finsku (mimo Ålandské ostrovy) 24 oddělení (*poliisilaitosta*), které ne vždy respektují hranice okresů.⁵¹

⁴⁶ Provinces of Finland <<http://www.economicexpert.com/a/provinces:of:finland.htm>> (12 tradičních provincií před rokem 1997).

Republic of Finland Map <<http://www.planetware.com/map/finland-republic-of-finland-map-sf-fin.htm>> (12 tradičních provincií před rokem 1997).

Finland Counties <<http://www.poyskygenealogy.com/finlandcounties.jpg>> (12 tradičních provincií před rokem 1997).

⁴⁷ Český statistický úřad: NUTS 2, Finsko <<http://www.czso.cz/cz/mapy/nuts2/html/fi.htm>>.

⁴⁸ The World Law Guide: Finland <<http://www.lexadin.nl/wlg/legis/nofr/eur/lxwefin.htm>>.

⁴⁹ Suomi: Local Police <<http://www.intermin.fi/poliisi/home.nsf/pages/dfbadfe089311ac3c2256c2900437f3a?opendocument>>.

Suomi: Poliisi <<http://www.poliisi.fi>> (oficiální prezentace policie ve Finsku).

Helsingin poliisilaitos <<http://www.poliisi.fi/helsinki>> (policejní okrsek Helsinky).

Helsinki Police Department <<http://www.poliisi.fi/poliisi/helsinki/home.nsf/pages/indexeng>> (policejní okrsek Helsinky – v angličtině).

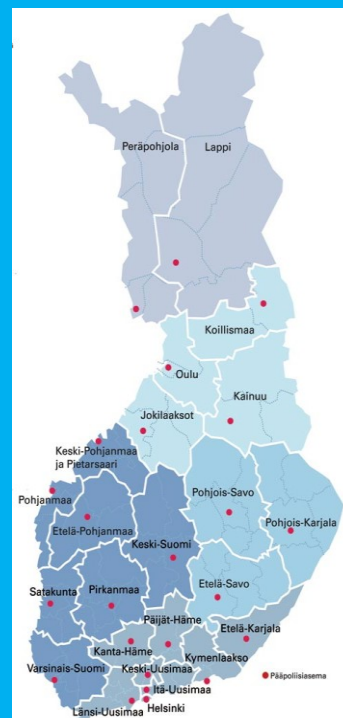
⁵⁰ Obce ve Finsku disponují řadou pravomocí, jak při určování výše místních daní, tak s ohledem na určování priorit zajišťování místní bezpečnosti.

⁵¹ Poliisilaitokset <<http://www.poliisi.fi/poliisi/home.nsf/pages/0c8bf3843a3bdd28c2257530002ec9ac?opendocument>>.

Mezi jejich úkoly spadá:

- zajišťování co možná nejlepších podmínek pro činnost Místní policie;
- koordinace aktivit podřízených spádových oblastí, např. vytvářením společných týmů pro vyšetřování závažnějších forem trestné činnosti atd.;
- zajišťování koordinace lokálně působících složek s celostátními útvary.

Základní policejní jednotkou je okrsek (*palveluysikköä*). Těch je v zemi nyní 180 (před rokem 2010 jich bylo okolo 90). V každém okrsku je jedna nebo více policejních stanic (příznačně nazývaných „bod pro službu zákazníkovi“, *palvelutoimisto*).⁵² Těch je nyní 240. Pro jejich obyvatele Místní policie zajišťuje vydávání různých dokladů a oprávnění (pasy, identifikační průkazy, řidičská oprávnění, zbrojní pasy, povolení k pobytu cizinců, povolení k provozování veřejné sbírky, povolení k pořádání veřejného shromáždění, certifikáty pro personál soukromých bezpečnostních služeb aj.).



Specifický prvek celé struktury představuje **policejní velitelství Helsinky**, vykonávající řadu činností celostátního dopadu. Toto velitelství je přímo podřízené odboru pro řízení policejních sil Ministerstva vnitra a vykonává „policejní činnosti, vyžadující velké množství úsilí“. Jedná se o nejobsazenější okrsek země, slouží zde 1 600 policistů a 300 civilních zaměstnanců.⁵³ Ač rozlohou nejmenší, tento okrsek řeší odhadem 17 % zjištěné trestné činnosti v zemi. Sám okrsek se do konce roku 2009 dělil na 4 služebny (Centrum, Itäkeskus, Malmi, Pasila). Od ledna 2010 se jedná jen o 3 služebny (Jih, Sever a Východ, **mapa vlevo**).⁵⁴

Samostatnou policejní oblastí je autonomní území **Älandské ostrovy** (**mapa vpravo**, 16 obcí, cca 26 000 obyvatel a 13 517 km²). Zdejší policejní síly podléhají autonomní vládě. Veškeré policejní operace, které se zde uskutečňují, řídí Národní úřad vyšetřování Policejního velitelství Älady. Design uniforem ani vozidel se přitom neliší od situace ve zbytku Finska.⁵⁵



⁵² Financování celé policejní struktury však probíhá z celostátních, naprosto ne z místních zdrojů.

⁵³ Facts about Helsinki <http://www.hel2.fi/tietokeskus/julkaisut/pdf/tt06_eng_net.pdf>.

⁵⁴ Helsinki Police Department: Police Precincts

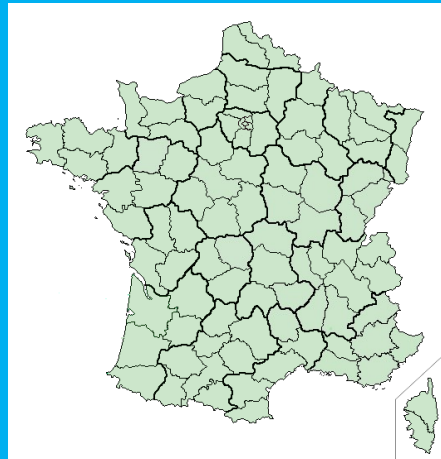
<<http://www.poliisi.fi/poliisi/helsinki/home.nsf/pages/cd2ea77fa2c87190c2257690005157fa>>.

⁵⁵ Åland in Brief <http://www.aland.ax/.composer/upload/modules/asubdb/alsiff08_eng.pdf>.

Wikipedia: Law Enforcement in Finland <http://en.wikipedia.org/wiki/law_enforcement_in_%c3%85land>.

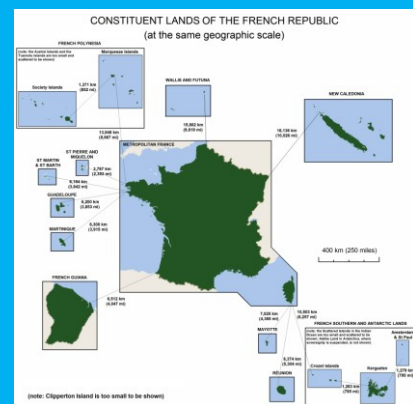
Francie se administrativně dělí relativně složitým způsobem, zejména pokud přihlédneme k jejím zámořským součástem.⁵⁷ Konkrétně **metropolitní Francie** je strukturována následovně:

- Kontinent: celkem 21 regionů (na mapě silná linka), respektive 94 departementů (č. 01 až 19 a pak 21 až 95 – na mapě slabší linka).
- Korsika: od 1. ledna 2007 ostrov získal zvláštní status *collectivité territoriale*, ačkoli se o něm i nadále obecně hovoří jako o regionu; tento prostor se dále dělí na dva departementy (2A Corse-du-Sud; 2B Haute-Corse).⁵⁸
- Celkem se jedná o 96 departementů, které jsou dále rozděleny do 329 spádových oblastí (*arrondissements*); 3 879 kantonů a více než 36 500 obcí (*communes*), přičemž některé větší obce mohou být složeny z několika kantonů.



Zámořská Francie (kde přebývá okolo 4 % populace země jako celku) je strukturována následovně:⁵⁹

Les collectivités territoriales situées outre-mer



V první řadě se jedná o 5 zámořských departementů (*départements d'outre-mer, DOM*), které jsou zároveň regiony (*régions d'outre-mer, ROM*)⁶⁰.

⁵⁶ Wikipedia: Administrativní dělení Francie <http://cs.wikipedia.org/wiki/administrativn%C3%AD_d%C4%9Blen%C3%AD_france>.

Wikipedia: Francouzské departementy <http://cs.wikipedia.org/wiki/francouzsk%C3%A9_departementy>.

Wikipedia: Administrative Divisions of France <http://en.wikipedia.org/wiki/administrative_divisions_of_france>.

Wikipedia: French Gendarmerie <http://en.wikipedia.org/wiki/french_gendarmerie>.

Wikipedia: French National Police <http://en.wikipedia.org/wiki/french_national_police>.

Vokáč, M., Gendarmerie Nationale; in: Policista, 10/2003. <<http://www.mvcr.cz/casopisy/policista/2003/10/gendar.html>>.

⁵⁷ Wikimedia: France – Region – Departement <<http://commons.wikimedia.org/wiki/file:france-region-departement.png>>.

⁵⁸ Šafaříková, K., Korsičané si vymohli větší nezávislost; in: LN, 2. VIII. 2008.

⁵⁹ Les collectivités territoriales situées outre-mer

<<http://www.ladocumentationfrancaise.fr/dossiers/outre-mer/img/carte-outre-mer-gd.jpg>>.

Wikimedia: Outre-mer <http://cs.wikipedia.org/wiki/soubor:outre-mer_eo.png>.

Wikipedia: France – Constituent Lands <<http://en.wikipedia.org/wiki/file:france-constituent-lands.png>>.

⁶⁰ La Réunion en bref <<http://www.regionreunion.com/fr/spip/spip.php?article807>>.

Tato teritoria se těší stejnému statutu jako „metropolitní“ departementy a jsou zároveň součástí Evropské unie:⁶¹

č.	jméno	správní středisko	populace (2008)	rozloha (tisíc km ²)
971	Guadeloupe	Basse-Terre	405 500	1 628
972	Martinique	Fort-de-France	402 000	1 128
973	Guyane	Cayenne	221 500	86 504
974	Réunion	Saint-Denis	802 000	2 512
976	Mayotte (od r. 2011) ⁶²	Mamoudzou	186 452	374

Vedle nich jsou součástí Francie, ale nikoli Evropské unie, další zámořská území:

č.	jméno	správní středisko	populace (2008)	rozloha (tisíc km ²)	statut	poznámka
975	Saint-Pierre-et-Miquelon	Saint-Pierre	6 125	242	<i>collectivité territoriale</i> (zámořské územní společenství, <i>Collectivités d'outre-mer, COM</i>)	od roku 2003 <i>collectivité d'outre-mer</i> , i když území zůstal úřední název <i>collectivité territoriale de Saint-Pierre-et-Miquelon</i> ; jedná se o stejný statut jako v případě Korsiky, která však není součástí „zámořské“ Francie
984	Francouzské jižní a antarktické země: (<i>Terres australes et antarctiques françaises, TAAF</i> , 5 okrsků: Crozet, Kerguelen, St-Paul, Amsterdam, Iles Eparses ⁶³)		nanejvýš 140 (nebyly zde vytyčeny ani hranice obcí)	7 829	<i>territoire d'outre-mer</i> (zámořské území, TOM)	území původně spravoval <i>administrateur supérieur</i> (nejvyšší správce) v Paříži, od prosince 2004 je spravuje prefekt, který sídlí v Saint-Pierre na Réunionu
986	Wallis-et-Futuna	Mata-Utu	13 484	274	<i>collectivité territoriale</i> (zámořské územní společenství, <i>Collectivités d'outre-mer, COM</i>)	někdy je označováno i jako zámořské území (TOM)
987	Polynésie française (Francouzská Polynésie)	Papeete	259 596	4 167	<i>collectivité territoriale</i> (zámořské územní společenství, <i>Collectivités d'outre-mer, COM</i>)	zároveň se těší (v praxi jen symbolickému) postavení „zámořských zemí“ v rámci republiky (<i>pays d'outre-mer</i>)
988	Nouvelle-Calédonie (Nová Kaledonie)	Nouméa	244 410	18 575	zámořská správní korporace, společenství sui generis (<i>collectivité sui generis</i>), jediná lokální vláda ve Francii, která není sama jako taková označována jako <i>collectivité territoriale</i> , kdy, paradoxně, její součástí <i>collectivité territoriale</i> jsou	v roce 2014 se uskutečnil místní referendum o nezávislosti

⁶¹ Wikipedia: Overseas Departments and Territories of France
<http://en.wikipedia.org/wiki/overseas_departments_and_territories_of_france>.

⁶² Předtím se jednalo o *collectivité territoriale* (zámořské územní společenství, *Collectivités d'outre-mer, COM*).

⁶³ „Roztroušené ostrovy“: Tromelin, Iles Glorieuses, Juan de Nova, Bassas da India, Europa, jsou součástí TAAF od února 2007, do té doby byly spravovány zvlášť. Donedávna byla součástí TAAF *Terre Adélie* (součást Antarktidy), nicméně suverenita nad jakýmkoli dílem Antarktidy byla formálně přerušena okamžikem podepsání Antarktické smlouvy v roce 1959. Adélie země tak není součástí teritoria Francie z mezinárodně-právního hlediska, přesto jsou zde umístěny polární základny Francie. Rozloha tohoto území je uváděna okolo 432 000 km² (tedy zhruba 5,5-krát více, než činí rozloha České republiky).

Wikipedia: Francouzská Jižní antarktická území

<http://cs.wikipedia.org/wiki/francouzsk%a1_ji%c5%ben%a1_antarktick%a1_%c3%bazem%a1>.

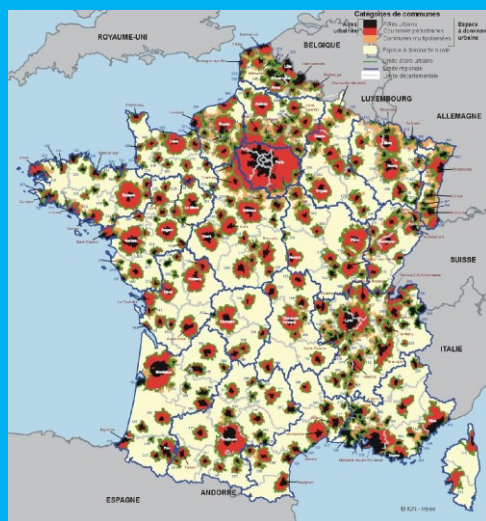
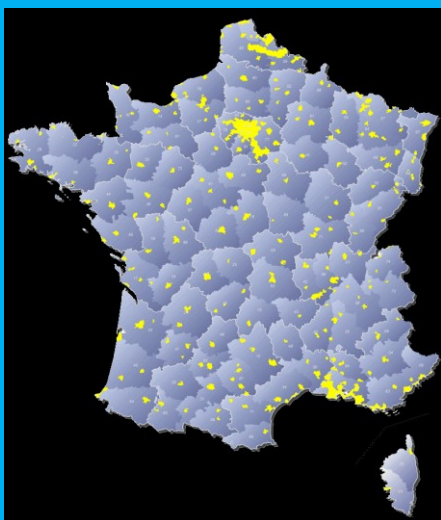
-	Saint-Martin	Marigot	35 263	53	<i>collectivité territoriale</i> (zámořské územní společenství, <i>Collectivités d'outre-mer, COM</i>)	oddělení od Guadeloupe 22. února 2007
-	Saint-Barthélemy	Gustavia	8 450	21	<i>collectivité territoriale</i> (zámořské územní společenství, <i>Collectivités d'outre-mer, COM</i>)	oddělení od Guadeloupe 22. února 2007
-	Clipperton	-	0	9	neobydlený ostrov, „soukromé vlastnictví“ Francie	donedávna byl ostrov pod správou Ministerstva pro zámořskou Francii

O vnitřní bezpečnost a veřejný pořádek na území Francie se starají zejména dvě složky, označitelné za policejní tělesa: Národní policie (*Police Nationale*) a Četnictvo (*Gendarmerie, Gendarmerie Nationale*).⁶⁴

Všeobecně je možné konstatovat, že Národní policie nese odpovědnost za výkon policejní práce ve městech a větších obcích, Četnictvo mimo tyto větší obce. Roku 1941 byla působnost mezi Národní policií a Četnictvem rozdělena tak, že města s více než 10 000 obyvateli spravovaly policejní síly a zbytek země Četnictvo.

Snaha o striktní naplnění takového pravidla přinesla záhy určité problémy, zejména s ohledem na přerůstání některých větších měst do katastrálních území v jejich bezprostředním okolí. Proces „redistribuce“, který se odehrál mezi lety 2003 až 2005, vyústil ve stav, kdy Národní policie působí ve větších aglomeracích (města včetně předměstí), přičemž venkovské a příměstské oblasti a některá menší města s populací mezi 5 000 až 16 000 obyvateli jsou spravována Četnictvem.

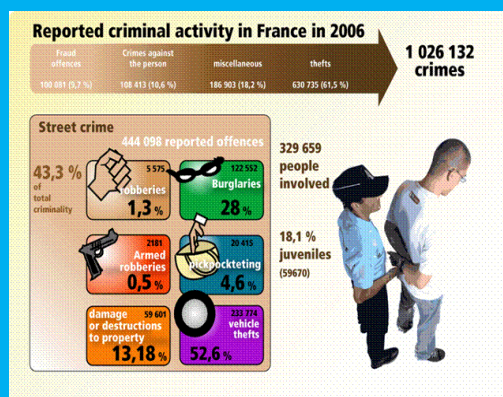
Pod každou složku tak nyní spadá zhruba polovina celkové populace země (pod Národní policií asi 52 %, pod Četnictvo asi 48 %). Diametrální rozdíly ale platí v případě rozlohy státu: Národní policie působí na asi 5 % rozlohy země – **na mapě žlutá barva** a Četnictvo obhospodařuje zhruba 95 % rozlohy státu (stav k 1. lednu 2007).⁶⁵ **Mapa vpravo** popisuje existující aglomerace ve Francii.



⁶⁴ Le ministère de l'intérieur, de l'outre-mer et des collectivités territoriales <<http://www.interieur.gouv.fr>>.

⁶⁵ Le Zonage en aires urbaines 1999 <http://www.notre-planete.info/photos/galleries/carte/miniatures/france_aires_urbaines.jpg>. Le Zonage en aires urbaines 2008 <<http://www.senat.fr/rap/r08-264-1/r08-264-11.gif>>.

Určitá míra rivality mezi oběma sbory na sebe může brát řadu podob. Mezi nejméně škodlivé patří „dokazování“ vlastní důležitosti za pomoci statistiky (zde podklad Četnictva, vypočítávající jeho podíl na potírání a odhalování konkrétních aspektů zjištěné trestné činnosti – rok 2006).⁶⁶



Národní policie, konkrétně složky spadající pod **Ředitelství pro veřejnou bezpečnost**, se teritoriálně plně opírá o administrativní členění země. V každém departementu je vytvořeno ředitelství, odpovědné za koordinaci aktivit nižších teritoriálních jednotek, tedy celkem více než 420 okrsků (komisařství), které lze dále strukturovat na určité spádové oblasti, vytyčené pro účinnější výkon služby (stanice, kontaktní místa pro veřejnost).

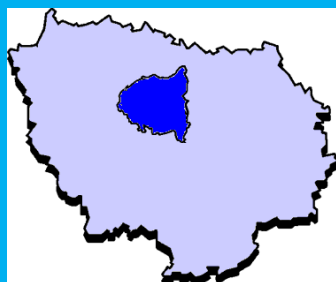
Jako reakce na zhoršující se bezpečnostní situaci ve městech byly vytvořeny tzv. **speciální krajské jednotky**. Ty jsou pověřeny například bojem proti tak zvanému „městskému násilí“ (*violence d'urbaine*), obchodu s drogami, sexuální agresí či trestnou činností nezletilých. Další jednotky se podílí na zabezpečování hromadné dopravy.

Specifickým prvkem ve výkonu policejní práce v zemi je (od roku 1800) **Policejní prefektura** (*Préfecture de Police*)⁶⁷, tedy součást Národní policie, odpovědná za výkon policejní správy na území hlavního města (které je samo o sobě departementem) a dalších tří k němu přílehlých departementů (Hauts-de-Seine, Seine-Saint-Denis, Val-de-Marne).⁶⁸ To znázorňuje následující **mapa**:



- Tmavě modrá: Paříž a tři s ní sousedící departementy.
- Světle modrá: zbytek regionu Île-de-France (tedy další čtyři departementy).

Prefekt je z výkonu své činnosti odpovědný přímo ministru vnitra. Mezi jeho povinnosti patří např.:⁶⁹



- provozování administrativních služeb, jako je vydávání občanských průkazů a řidičských oprávnění;
- monitorování cizích státních příslušníků na území Prefektury;
- řízení obranné zóny Paříž (*Zone de Défense de Paris*), co se týče plánování nevojenských obranných opatření k udržení veřejného pořádku;
- řízení Regionální dopravní služby;
- zajišťování fungování metropolitní hasičské brigády;
- organisování záchranných operací (v případě živelních katastrof) pro celý region Île-de-France (při koordinaci činnosti ostatních departementálních prefektů v regionu).

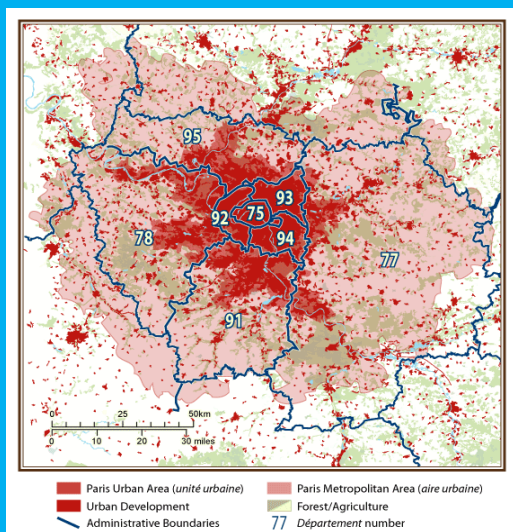
⁶⁶ Gendarmerie National, powerpointová prezentace, 2008.

⁶⁷ La préfecture de police, au service du public de l'agglomération parisienne <<http://www.prefecturedepolice.interieur.gouv.fr/>>.

⁶⁸ Wikipedia: Prefecture of Police <http://en.wikipedia.org/wiki/prefecture_of_police>.

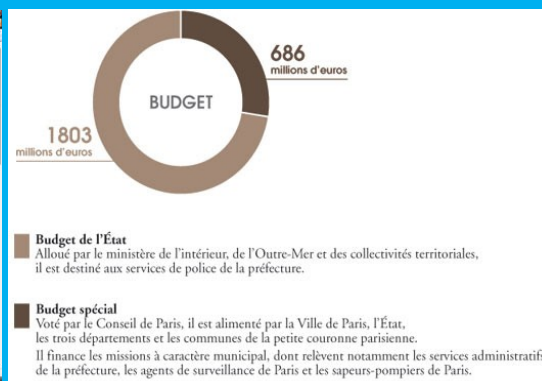
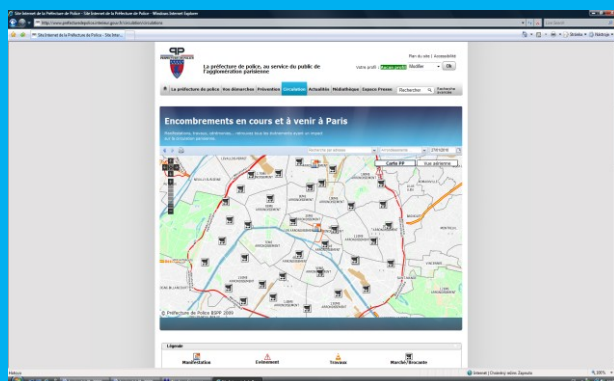
⁶⁹ Direction Générale de la Police Nationale, Ministère de l'Intérieur, Paris 2006, s. 70-72.

Pařížská aglomerace patří mezi neurbanisovanější regiony v Evropě, hranice mezi hlavním městem a jeho zázemím je v řadě případů značně nezřetelná a přesahuje i teritorium působnosti Prefektury:⁷⁰



V rámci Prefektury je koordinována jak oblast plynulosti a bezpečnosti dopravy, tak otázky veřejných shromáždění (k nim dochází nejčastěji v prostoru vnitřní Paříže a veřejnost se může o ohlášených akcích v předstihu dozvědět z internetových stránek Prefektury, ať již se jedná o politické akce nebo o sročení lidu při velkých výprodejích – **mapa vlevo**).⁷¹

Rozpočet Prefektury – zhruba v poměru 3:1 – naplňuje jak přímo státní rozpočet, tak „další“ zdroje (včetně města Paříže).⁷²



⁷⁰ Wikimedia: Paris Urban Area <http://upload.wikimedia.org/wikipedia/en/f/f0/paris_uu_ua_jms.png> (**vlevo**).

Wikipedia: Ide-de-France <http://upload.wikimedia.org/wikipedia/commons/a/a3/ile-de-france_jms.png> (**vpravo**).

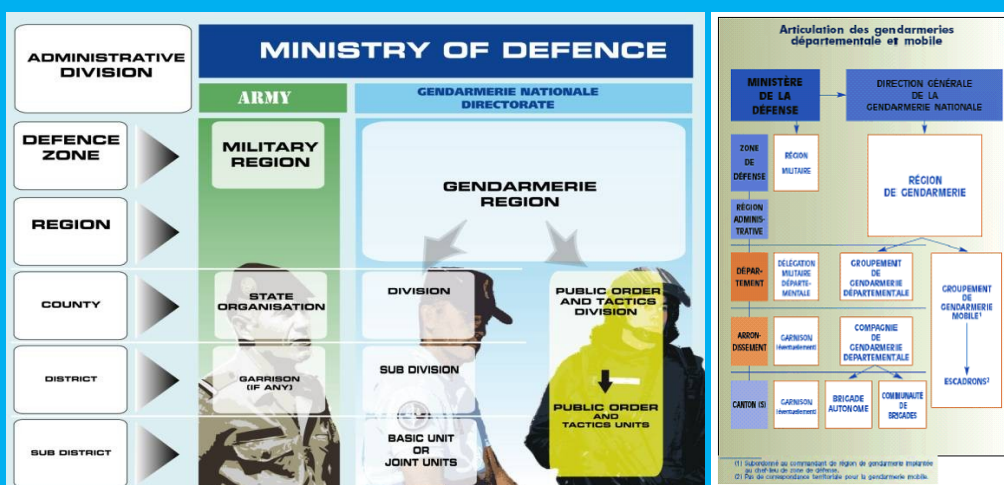
⁷¹ Encombres en cours et à venir à Paris <<http://www.prefecturedepolice.interieur.gouv.fr/circulation/circulations>>.

⁷² La préfecture de police <<http://www.prefecturedepolice.interieur.gouv.fr/la-prefecture-de-police/presentation-de-la-prefecture-de-police/la-prefecture-de-police>>.

Četnictvo se z teritoriálního (i funkčního) hlediska dělí na:

- **Departementální četnictvo** (*gendarmerie départementale*), nazývané „*La Blanche*“ (Bílé četnictvo, Místní četnictvo, cca 66 000 osob), provádí po celém území standardní policejní funkce, včetně vyšetřování. Je plně založeno na struktuře departementů, podle nichž se ostatně jmenuje. Principu maximálního přiblížení obyvatelstvu je přizpůsobena dislokace jeho **3 600 stanic tak, aby se jejich personál mohl do 30 minut od oznámení dostavit na jakékoli místo v prostoru jejich působnosti**.
- **Mobilní četnictvo** (*gendarmerie mobile*), „*La Jaune*“ (Žluté četnictvo, cca 16 500 osob) se věnuje činnostem, jako jsou kontrola davů a demonstrací, zabezpečení veřejných budov a další úkoly, které vyžadují nasazení velkého počtu personálu (protiteroristické hlídky, prohledávání velkých oblastí atd.) a určité úkoly vojenského charakteru. Tato součást sboru je teritoriálně strukturována následujícím způsobem:
 - 7 tzv. „zón obrany“ (ty se v Evropě skládají se z jednoho či více regionů země);
 - 25 legií (*groupement*)⁷³, které se skládají vždy ze 4 až 7 mobilních švadron;⁷⁴
 - 7 dalších útvarů v zámoří (zámořské departementy a další závislá území Francie, viz níže).⁷⁵

Vazbu obou „typů“ Četnictva (ale i armády jako takové) na území státu popisují tyto přehledy:⁷⁶



Detailní vhléd do struktury Departementálního četnictva demonstruje příklad departementu *Territoire de Belfort* (č. 90). Ten se dělí na 15 kantonů a ty dále na obce (od reformy v roce 2004 v počtu 102). Četnictvo strukturu kantonů nerespektuje a území strukturuje do 4 spádových oblastí respektive 9 služeben.⁷⁷

⁷³ Zvláštnímu postavení se těší obrněný kontingent ve Versailles-Satory, specializovaný na potírání pouličních nepokojů v Paříži i jinde.

⁷⁴ Švadron je celkem 123 (rok 2010), z toho některé mohou působit v zahraničí (Kosovo, některé země v Africe atd.).

⁷⁵ Mobile Gendarmerie

<http://www.defense.gouv.fr/gendarmerie/votre_espace/contents_in_english/organisation/mobile_gendarmerie/mobile_gendarmerie>.

Wikipedia: Mobile Gendarmerie <http://en.wikipedia.org/wiki/mobile_gendarmerie>.

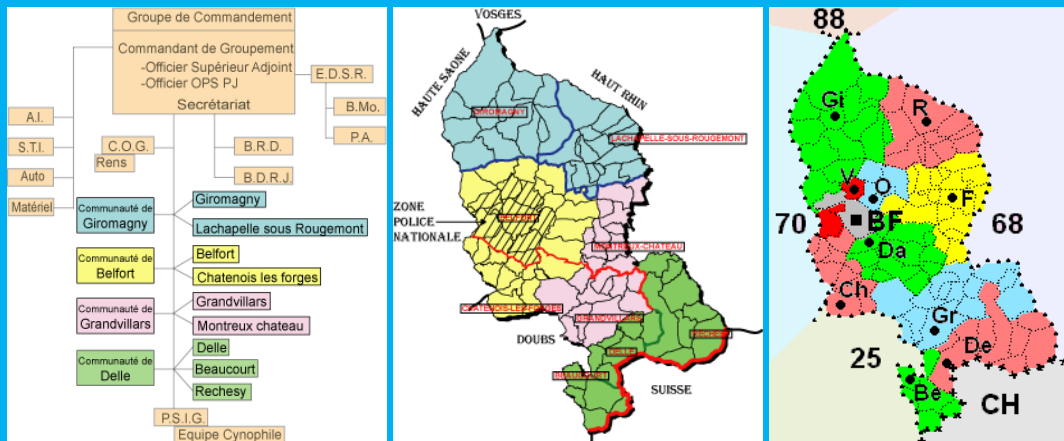
⁷⁶ Gendarmerie National, powerpointová prezentace, 2008 (vlevo).

Articulation des Gendarmeries départementale et mobile <<http://www.senat.fr/rap/r07-271/r07-2712.gif>> (vpravo).

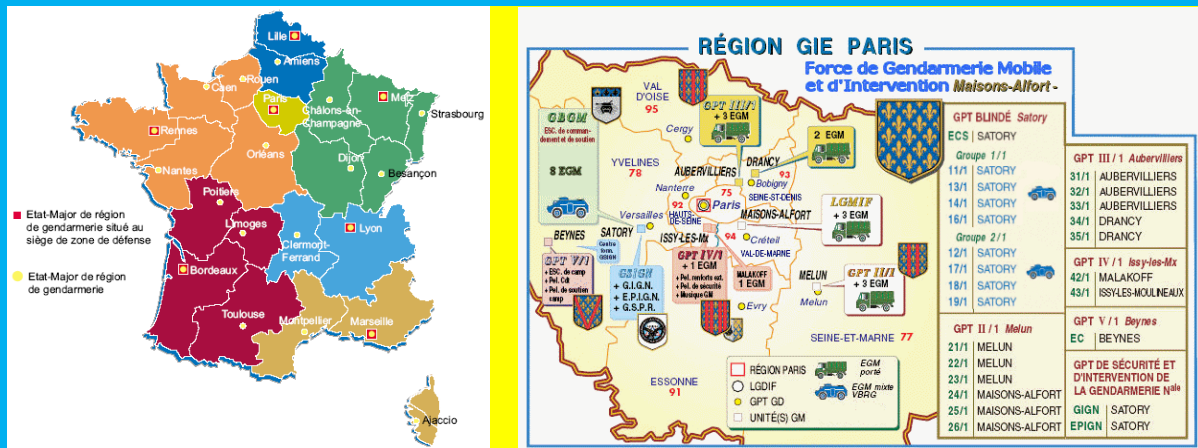
⁷⁷ Le groupement de gendarmerie départementale du territoire de Belfort <http://www.territoire-belfort.gouv.fr/cps/sections/acces_par_service/defense/gendarmerie/gendarmerie_departem/folder_contents> (mapa Četnictva).

Wikimedia: 090 – cantons <<http://upload.wikimedia.org/wikipedia/commons/0/0f/90-cantons.png>> (administrativní mapa).

Šrafovaním je na mapě vyznačeno území (aglomerace Belfort), kde (spolu s Četnictvem) působí Národní policie.



Navazující mapy popisují sedmero „zón obrany“ v rámci kontinentální Francie⁷⁸, stejně jako podrobnější pohled do zóny Ile-de-France.⁷⁹



„Zámořská Francie“ je strukturována do dalších pěti zón:⁸⁰

- Antilles (Guadeloupe, Martinique, Saint-Barthélemy, Saint-Martin).
- Guyane (Guyane).
- Sud de l'Océan Indien (Réunion, Mayotte, TAAF).
- Nouvelle-Calédonie (Nouvelle-Calédonie, Wallis-et-Futuna).
- Polynésie française (Polynésie française).

⁷⁸ Ještě roku 2000 bylo zón v kontinentální Francii 9. Zones de défense de la sécurité civile <<http://deuns.chez.com/ps/emzsc.html>>.

⁷⁹ Monde des Gendarmes <<http://mondedesgendarmes.free.fr/metropole.htm>> (stránka zanikla).

⁸⁰ Saint-Pierre-et-Miquelon do žádné zóny obrany nepatří.

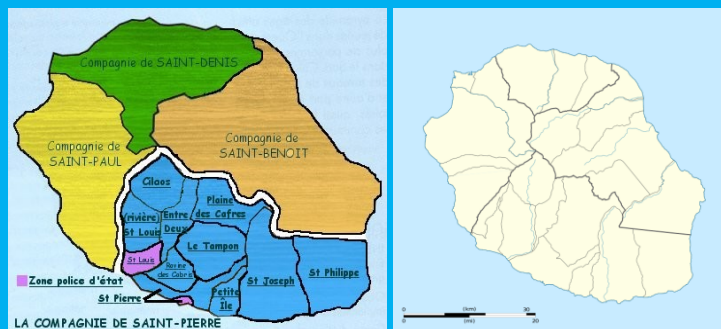
Wikipedia: Zone de Défense <http://fr.wikipedia.org/wiki/zone_de_d%C3%A9fense>.

Znaky regionálních, zonálních a „zámořských“ útvarů Četnictva (těch je celkem sedm) oplývají barvami.⁸¹



Podrobnější vzhled do území Mayotte – Réunion (zde konkrétně ostrov Réunion), viz **mapky**.

Rozdělení Četnictva na ostrově do čtyř oblastí (*campagne*) přitom **ne vždy koresponduje** s administrativním členěním (4 *arrondissements*). Na ostrově také ve dvou „urbanisovaných lokalitách“ působí i Národní policie (fialová barva).⁸²



Zmínkou o Národní policii a Četnictvu není výčet policejně bezpečnostních složek ve Francii zdaleka vyčerpán. Mezi další instituce tohoto druhu patří:

- **Městská a venkovská policie:** Je zřizována orgány obecní samosprávy. Sbory se zaměřují se především na prosazování obecně závazných vyhlášek v oblasti dopravy. Přitom existuje rozdíl mezi „jižními“ a „severními“ departementy. Na jihu je strážníky prováděn i dohled nad záležitostmi veřejného pořádku (včetně pravomoci zadržet pachatele apod.). Obecný trend však lze charakterizovat jako omezování pravomocí těchto složek, jako výraz jedinečnosti výsady státu (nikoli obce) na institucionalizované prosazování práva. Celkové množství strážníků se ve Francii pohybuje okolo 18 500 osob.⁸³

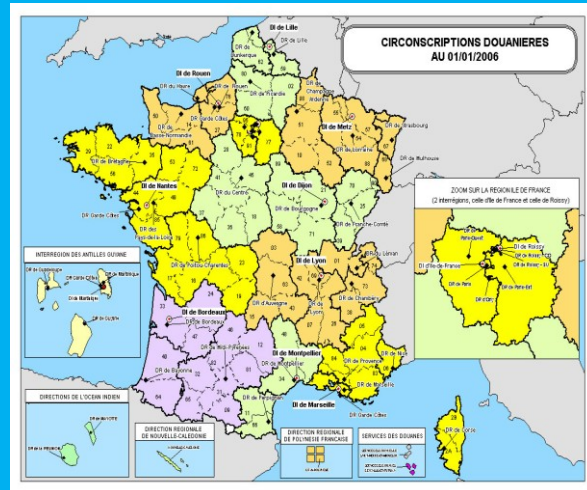
⁸¹ L'annuaire des sites Gendarmerie <http://www.gendweb.com/txt/gendweb_7.html> (stránky zámořských sborů Četnictva). Service historique de la Défense <<http://www.servicehistorique.sga.defense.gouv.fr>>.

⁸² Multimania: Carte Réunion <<http://membres.multimania.fr/gendsudreunion/image/carte%20reunion8.jpg>>.

Wikimedia: Réunion Location-map Administrative <http://upload.wikimedia.org/wikipedia/commons/thumb/0/0e/la_r%c3%a9union_location-map_administrative.jpg/120px-la_r%c3%a9union_location-map_administrative.jpg> (Réunion, **administrativní mapa**).

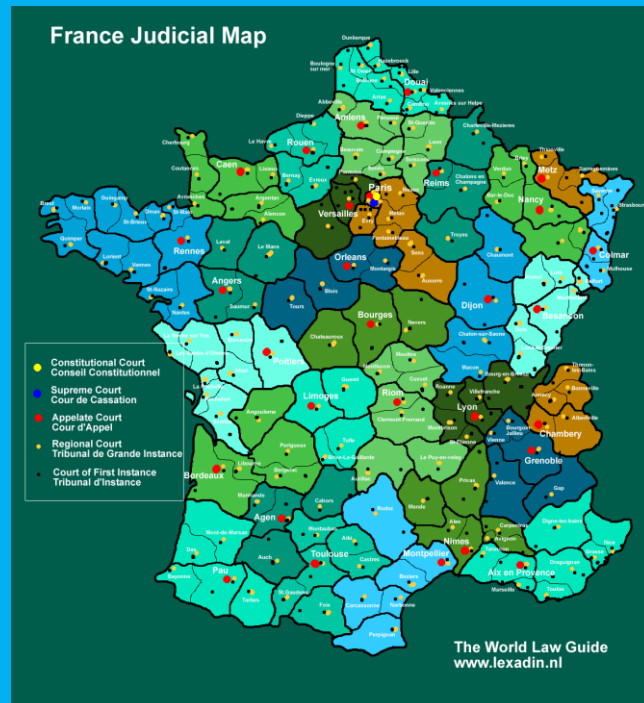
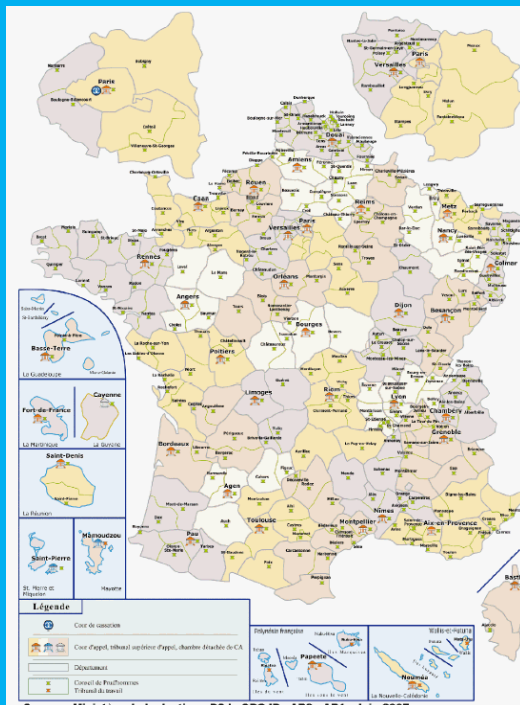
⁸³ Například v Paříži žádná městská policie nepůsobí.

- **Generální ředitelství pro celní informace a vyšetřování** (*Direction nationale du renseignement et des enquêtes douanières – DNRED*): Jedná se o složku podřízenou Ministerstvu financí, v jejímž rámci působí asi 20 000 zaměstnanců.⁸⁴ Síť celních pracovišť přibližuje **mapa vpravo**.



- Další složky v rámci Ministerstva financí, jako je zejména **Generální ředitelství pro hospodářskou soutěž, otázky spotřebitele a potírání podvodů** (*Direction générale de la Concurrence, de la Consommation et de la Répression des Fraudes – DGCCRF*⁸⁵).
- **Národní úřad pro vězeňství**, který zaměstnává okolo 18 000 osob, je součástí Ministerstva spravedlnosti.

Pokud je řeč o resortu justice, pak je dlužno podotknout, že justiční struktura ve Francii sdružuje departementy do oblastí, které nejsou vždy v souladu s hranicemi regionů. Některé departementy jsou naopak děleny do několika spádových oblastí prvoinstačních soudů.⁸⁶

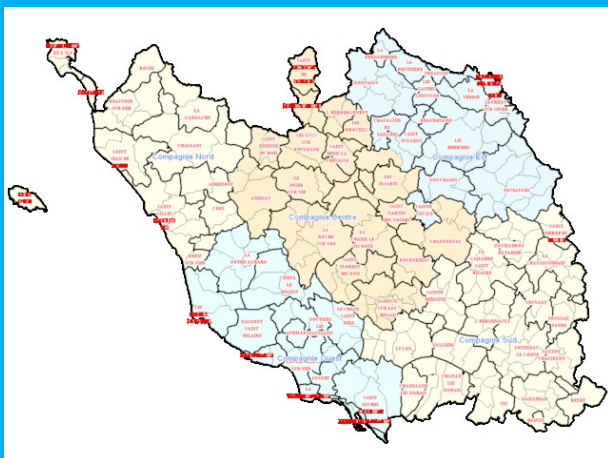


⁸⁴ Circonscriptions Douanières <<http://www.douane.gouv.fr/data/file/3072.jpg>>.

⁸⁵ Direction générale de la concurrence, de la consommation et de la répression des fraudes <<http://www.minefi.gouv.fr/dgccrf/>>. Solliciter la Direction générale de la concurrence, de la consommation et de la répression des fraudes <http://www.dgccrf.bercy.gouv.fr/documentation/dossier_litiges/dgccrf.htm> (mapa působnosti – plně odvozená od regionů země).

⁸⁶ The World Law Guide: France <<http://www.lexadin.nl/wlg/pics/maps/france.gif>>.

Hasičské struktury (*Service Départemental d'Incendie et de Secours, SDIS*) ve Francii jsou strukturovány (a pro přehlednost rovněž číslovány) na bázi departementů. Zde je příklad dvou z nich: SDIS085: Vendée (**nahoře vlevo**),⁸⁷ SDIS008 Ardennes (**nahoře vpravo**),⁸⁸ SDIS56 : Morbihan (**dole vlevo**)⁸⁹ a SDIS91 : Essonne (**dole vpravo**)⁹⁰.



⁸⁷ Service Départemental d'Incendie et de Secours de Vendée <<http://www.sdis85.com/notre-organisation/organisation-territoriale/>>.

⁸⁸ Departement 008: Ardennes, Carte des CIS du département des Ardennes <http://www.sdis08.com/index.php?page=carte_centres>.

⁸⁹ SDIS 56: Centres de secours <<http://www.sdis56.fr/organisation/centres-de-secours/>>.

⁹⁰ SDIS 91: Les groupements territoriaux <<http://blogdejordan91940lesulis.skyrock.com/2941457901-sdis-91.html>>.

Oficiální název jednotného sboru policie v Irsku zní **Garda Síochána na hÉireann** (Irská mírová garda, popř. Ochránci míru (*Peace Guard of Ireland, The Guardians of the Peace of Ireland*). V čele Gardy stojí **komisař** (*commissioner*) a jeho **dva náměstci** (*deputy commissioners*). Další úroveň v rámci Gardy představuje 12 asistentů komisaře (*assistant commissioners*).



Šest z nich působí v rámci Velitelství. Zbýlých šest pak zastává funkci regionálního (krajského) ředitele, zodpovědného za výkon policejní činnosti na svěřeném teritoriu (**Garda Force Regions**). Pod regionální asistenty komisaře spadají divizní velitelé (*chief superintendents*), kteří dohlíží na výkon policejní práce na úrovni **hrabství** (*counties*). Divize se dále člení na okresy (*districts*), kterým velí superintendanti, podporovaní ve své činnosti týmem inspektorů. **Okresy** se strukturují na nejnižší články policejní práce, tedy **obvody** (*subdistricts*), jimž velí strážmistři (*sergeants*). Na území každého obvodu se zpravidla nachází pouze jedna policejní stanice (na území státu jich je dohromady 703). Jejich personální obsazení (počet policistů na stanici) je určeno charakterem daného území (město nebo venkovská oblast, míra kriminality atd.). Na stanicích slouží zejména policisté v základní hodnosti (*garda*).⁹² Řada z nich je přitom frekventanty policejní školy. Služba na stanicích je součástí výcviku a jejich povinnosti se mění odvisle od fáze výcvikového (školního) programu. Nejčastěji se však jedná o administrativní úkony.

Čtveřice tradičních provincií (pokrývajících i území dnešního Severního Irska)⁹³



Administrativní členění: 26 hrabství a 8 regionů⁹⁴



⁹¹ An Garda Síochána <<http://www.garda.ie>>.

Wikipedia: Garda Síochána <http://en.wikipedia.org/wiki/garda_siochana>.

Republic of Ireland <<http://www.answers.com/topic/republic-of-ireland>> (administrativní dělení Irska).

Regions of the Republic of Ireland <<http://www.answers.com/topic/regions-of-the-republic-of-ireland>> (administrativní dělení Irska).

Wikimedia: Ireland Provinces <<http://upload.wikimedia.org/wikipedia/commons/4/44/irelandprovincesnumbered.png>> (provincie).

Wikipedia: Garda Síochána <http://en.wikipedia.org/wiki/an_garda_siochana> (encyklopedie Wikipedia o policejních silách v Irsku).

Kraj Dublin <<http://kraj-dublin.navajo.cz/>> (administrativní dělení hlavního města Dublin).

⁹² Označení „*garda*“ je ekvivalentem výrazu „*constable*“ (Spojené království) či „*officer*“ (USA).

⁹³ Connacht, Leinster, Munster, Ulster

Wikimedia: Ireland Regions

<http://upload.wikimedia.org/wikipedia/commons/thumb/0/08/ireland_regions.svg/490px-ireland_regions.svg.png>.

⁹⁴ Regions of Ireland: Dublin <http://www.iro.ie/dublin_region.html>.

Po administrativní stránce je země rozdělena na 26 hrabství⁹⁵, respektive 34 okresů, pro potřeby statistiky (se zvláštním důrazem na statistiku pro potřeby Evropské unie) sloučených do osmi regionů.⁹⁶ „Policejní“ rozdělení státu na šest celků sice nerespektuje úroveň regionů, ale na úrovni spádových oblastí (*divisions*) plně koresponduje s úrovní hrabství (každá „spádová oblast“ pokrývá jedno či několik hrabství – nebo naopak, v případě hrabství Cork – je hrabství rozděleno do několika policejních „spádových oblastí“). Současný stav je výsledkem policejní **reformy** mezi lety 2005 a 2009. V jejím rámci se uskutečnily následující změny, týkající se územního uspořádání sboru:⁹⁷

- Policejní region „Metropolitní území Dublin“ je nyní identický s hrabstvím Dublin. Předtím jeho rozloha činila 869 km², nepokrýval ani celé hrabství Dublin (922 km²), ale částečně zasahoval na západ a jih, do hrabství Kildare a Wicklow. Severní část hrabství Dublin tak spadala do Východního regionu.
- Hrabství Longford bylo namísto Východního regionu podřízeno Západnímu regionu.
- Hrabství Carlow bylo namísto Východního regionu podřízeno Jihovýchodnímu regionu.
- Hrabství Wicklow bylo namísto Jihovýchodního regionu podřízeno Východnímu regionu.
- Hrabství Louth bylo odděleno od Východního regionu a připojeno k Severnímu Regionu.

„Staré“ policejní členění⁹⁸



Současný stav, platný od roku 2009⁹⁹



Policejní sbor je financován výhradně ze státního rozpočtu, místní samosprávy (hrabství, obce) na jeho chod nijak nepřispívají – a to navzdory možnosti uzavírání **koordinačních dohod** mezi policejními a samosprávnými strukturami (*co-ordination agreements*).¹⁰⁰

⁹⁵ Některá hrabství se dále dělí ještě na okresy, například Dublin na čtyři.

⁹⁶ Lze se však setkat i s dalšími možnostmi teritoriálního členění Irska, jako např. se 42 volebními obvody.

Rýznar, L.; Šimonová, A., Evropská veřejná správa, Ministerstvo vnitra, Praha 2006, s. 100.

⁹⁷ An Garda Síochána: Annual Report 2005 <<http://www.garda.ie/angarda/statistics/report2005/annreport2005b.pdf>>.

An Garda Síochána: Annual Reports <<http://www.garda.ie/controller.aspx?page=90>>.

⁹⁸ An Garda Síochána: Garda Info Pack <http://www.garda.ie/pub/garda_info_pack.pdf>.

⁹⁹ An Garda Síochána: Stations <<http://www.garda.ie/stations/default.aspx>>.

¹⁰⁰ TIC - 856/2008-DUBLIN (9. V. 2008)

Joint Policing Committees <http://www.justice.ie/en/jelr/pages/joint_policing_committees>.

Na zajišťování vnitřní bezpečnosti Itálie participuje značný počet subjektů, o jejichž kompetencích lze tvrdit, že se do určité míry překrývají. Základními **složkami, které vykonávají činnost, chápanou jako policejní**, jsou:¹⁰²

- **Státní policie** (*Polizia di Stato*);
- **Carabinieri** – Četnictvo (*Carabinieri, Arma dei Carabinieri, Gendarmerie*);
- **Finanční a celní policie** (*Guardia di Finanza*);
- **Vězeňská policie** (*Polizia Penitenziaria*);
- **Lesní policie** (*Corpo Forestale dello Stato*).¹⁰³

Území Itálie se dělí do 20 regionů (*regione*), které se dále člení na provincie (*provincia*).¹⁰⁴ Základní územně správní jednotkou jsou obce. Několik obcí v jedné oblasti tvoří společně obec s rozšířenou působností (*comuna*).

Itálie roku 2009: de facto 110 provincií:¹⁰⁵



Itálie: 20 regionů:¹⁰⁶



Základní administrativní jednotkou, na kterou je v Itálii vázána **Státní policie**, jsou provincie. V hlavním městě každé provincie sídlí policejní kvestura (*questura*), zodpovědná za veškeré

¹⁰¹ Polizia di Stato <<http://www.poliziadistato.it/pds/index.html>> (Státní policie).

Carabinieri <<http://www.carabinieri.it/internet/>> (Četnictvo).

Wikipedia: Carabinieri <<http://en.wikipedia.org/wiki/carabinieri>>.

Wikipedia: Italian Police <http://en.wikipedia.org/wiki/italian_police>.

¹⁰² Wikipedia: Law Enforcement in Italy <http://www.wikipedia.org/wiki/law_enforcement_in_italy>.

V případě některých provincií došlo i ke zřízení tzv. **Provinciální policie** (*Polizia Provinciale*), která se víceméně soustřeďuje na ochranu přírody a vydávání loveckých a rybářských lístků. Navíc v podstatě každé větší město zřizuje svou **Obecní policii** (*Polizia Municipale*). Region Lombardie navíc dospěl k rozhodnutí vytvořit i tzv. **Místní policii** (*Polizia Locale*). Tyto teritoriální sbory se ani z hlediska výstroje a výzbroje nemohou rovnat celostátním bezpečnostním sborům, nicméně sehrávají určitou úlohu zejména v oblasti prevence kriminality a aktivit, označitelných za *community policing*.

¹⁰³ Corpo forestale dello Stato <<http://www3.corpoforestale.it/flex/cm/pages/serveblob.php/it/idpagina/3>> (Lesní policie).

¹⁰⁴ Wikipedia: Itálie <<http://cs.wikipedia.org/wiki/italie>>.

Rýznar, L.; Šimonová, A., Evropská veřejná správa, Ministerstvo vnitra, Praha 2006, s. 108-111.

¹⁰⁵ Provincií je de facto 109. Region Valle d'Aosta se na provincie nedělí, je tedy „sám o sobě“ regionem identickým s případnou provincií.

Wikimedia: Province Italiane Posizione <http://upload.wikimedia.org/wikipedia/commons/3/3f/province_italiane_posizione.png>.

¹⁰⁶ Food-e-Relax: Italia, Regioni <<http://www.fooderelax.com/immagini/italia-regioni.gif>>.

aktivity zajišťované Státní policií uvnitř provincie.¹⁰⁷ Ve správních střediscích provincií, případně v dalších větších městech, se nachází policejní komisařství (*commissariato*), spadající pod velení konkrétní provinční kvestury. Jedná se v podstatě o základní organizační jednotku Státní policie, která zajišťuje jak prevenci a boj s trestnou činností, tak vydává např. zbrojní oprávnění, pasy, různá další povolení a také registruje cizince na území státu. Zásadnější nad-provinciální úkoly (organizační, administrativní i dokumentační povahy) v rámci Státní policie jsou koordinovány prostřednictvím **meziregionálních ředitelství**, kterých je celkem sedm (Roma, Torino, Napoli, Milano, Padova, Firenze a Catania). Jejich ředitelé jsou odpovědní přímo veliteli Státní policie.¹⁰⁸

Vazba **Státní policie** na síť provincií je natolik pevná, že striktně sleduje všechny probíhající administrativní reformy, ke kterým v Itálii dochází. Jakmile například od roku 2009 vznikly v zemi 4 nové provincie (110 provincií namísto někdejších 106), struktura Státní policie se této skutečnosti bezodkladně přizpůsobila. Ústřední ředitelství pro silniční, železniční, poštovní a komunikační policii a zvláštní jednotky zahrnuje:

- Silniční, resp. dálniční službu, která zajišťuje bezpečnost provozu na více než 7 000 kilometrů dálnic a silnic 1. třídy.
- Železniční službu.
- Poštovní a komunikační služba, „Poštovní policie“ (*Polizia delle comunicazioni*, „*Polizia postale*“), která se zabývá trestnou činností na úseku poštovní služby a bojem proti informační kriminalitě, včetně dětské pornografie.¹⁰⁹ Složka bojuje i proti padělání měny či poštovních známek. V rámci její struktury sice existuje 20 regionálních kanceláří, ale jen 76 expozitur (tedy méně, než kolik je provincií).
- 8 zvláštních jednotek (*Reparti Speciali*), mezi které spadají například mobilní zásahové jednotky (strukturované do 13 regionů), pyrotechnici, odstřelovači, psovodi, jízdní jednotka apod.

Neméně složitá struktura funguje u **Četnictva**:

- 5 nadregionálních ředitelství (Pastrengo – Milano; Vittorio Veneto – Padova; Podgora – Roma; Ogaden – Napoli; Culqualber – Messina).
- 19 regionálních ředitelství (v každém z 20 regionů země, s výjimkou Valle d’Aosta).
- Provinciální úroveň (podle počtu provincií, opět s výjimkou Valle d’Aosta).
- 18 teritoriálních velitelství, které se nacházejí v „dalších územích, hodných zvláštního zřetele“, přičemž jedním z nich je Valle d’Aosta (region, skládající se z jediné provincie).
- V každém středně velkém městě jsou dislokovány četnické posádky (celkem asi 540), v menších městech jsou umístěny základní četnické stanice (těch je více než 4 600).

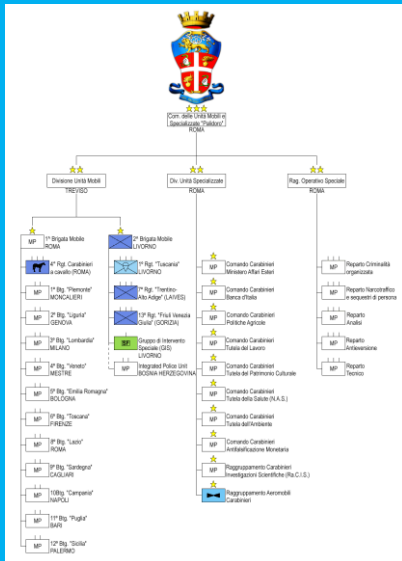
V rámci sboru působí rovněž více než 150 námořních posádek a další jednotky se zvláštním určením (letecká služba, psovodi apod.).¹¹⁰ Teritoriální členění sboru nerespektuje několik specializovaných jednotek. Mezi ně patří **Skupina speciálních operací** (*Raggruppamento Operativo Speciale*, *ROS*, odpovědná za boj s extremismem a organizovaným zločinem) a **Divize mobilní jednotky** (*Palidoro*).

¹⁰⁷ Organizační struktura kvestur v podstatě kopíruje strukturu oddělení, tj. kancelář velitele, oddělení kriminální policie, oddělení pro správu, administraci a imigrační záležitosti.

¹⁰⁸ The Public Security System in Italy <<http://www.poliziadistato.it/pds/lingua/english/index.htm>>.

¹⁰⁹ Krulík, O., Aktuální trendy v oblasti boje proti počítačové kriminalitě; in: Kriminologický sborník, 2/2008, s. 62-68.

¹¹⁰ The Carabinieri Corps, Arma dei Carabinieri, Roma 2006, s. 28-33.



Velitelství Divize sídlí v Římě. Divize se dále skládá ze dvou brigád:¹¹¹

- I. brigáda, s velitelstvím v Římě, je složena z 11 batalionů o velikosti pluku (rozmístěných po teritoriu státu) a regimentu jízdní policie;
- II. brigáda, s velitelstvím v Livornu, sestává z toskánského parašutistického regimentu, 7. trentského regimentu a 13. benátského regimentu; součástí brigády je také **Zvláštní zásahová jednotka**¹¹² (*Gruppo di Intervento Speciale, GIS*), která plní úkoly na úseku boje s terorismem a při osvobozování rukojmích. Narozdíl od obdobně koncipované jednotky Státní policie může být tento útvar snáze nasazen v zahraničí (v rámci vojenských operací).

Jednou z forem, kterou Četnictvo plní své úkoly, je i preventivně informační služba, zacílená na turisty (ale sloužící v případě potřeby všem obyvatelům). Ta může být prováděna např. za využití tzv. mobilních stanic (*stazione mobile*, viz **obrázek vlevo**).¹¹³ Zajímavým prvkem je navíc to, že každý může na internetových stránkách Četnictva snadno nalézt **navigaci k nejbližší četnické stanici** (postačí zadat vlastní adresu nebo místo pohybu). Jednoduché je pak i s dotyčným pracovištěm navázat kontakt a požádat zde o informaci či pomoc (**obrázek vpravo**).¹¹⁴



Další policejně bezpečnostní složkou v Itálii je **Pobřežní stráž** (*Corpo delle Capitanerie di porto – Guardia Costiera*).¹¹⁵ Stráž se těší vojenskému statusu, ale zároveň (jako součást státního námořnictva) spadá pod kompetenci Ministerstva infrastruktury a dopravy. Tradice Pobřežní stráže sahá až do roku 1865, kdy byl založen Sbor pro ochranu přístavišť (*Corpo delle Capitanerie di porto*). Současný název a spektrum činností Pobřežní stráž získala v rámci reorganizace z roku 1989.

¹¹¹ Wikimedia: Carabinieri <http://upload.wikimedia.org/wikipedia/commons/archive/8/89/200905181919341carabinieri_ital.png> (**graf**).

¹¹² Wikipedia: Gruppo di Intervento Speciale <http://en.wikipedia.org/wiki/gruppo_di_intervento_speciale>.

¹¹³ Flickr.com: Stazione Mobile <http://farm1.static.flickr.com/54/189524877_9ec602d7f5.jpg>.

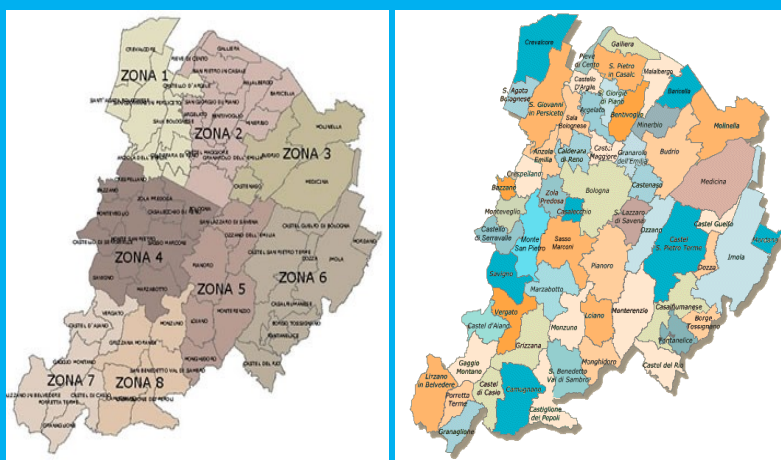
¹¹⁴ Carabinieri: Dove Siamo <http://www.carabinieri.it/ccweb/cc_sito.jsp>.

¹¹⁵ Capitanerie di porto – Guardia Costiera <<http://www.guardiacostiera.it/>>.

Organisačně se Pobřežní stráž dělí na:¹¹⁶

- MARICOGECAP: Generální ředitelství, Námořní koordinační centrum (IMRCC);
- 15 DIREZIOMARE: námořní ředitelství, centrály námořních záchranných velitelství (MRSC);
- 54 COMPAMARE: námořní oddělení;
- 47 CIRCOMARE: oblastní námořní kanceláře;
- 126 LOCAMARE: místní námořní kanceláře;
- 38 DELEMARE: kanceláře s delegovanou pravomocí, fungující v méně významných lokalitách;
- Ředitelství pro všeobecný rybolov, které však metodicky řídí Ministerstvo zemědělství;
- řadu dalších specializovaných útvarů (letecká služba, potápěči, jednotka pro ochranu životního prostředí).

Příkladem vazeb provinciálních policejních sborů na administrativní uspořádání konkrétní provincie může být Bologna (*Provincia di Bologna*).¹¹⁷ Při pohledu na mapu osmi spádových oblastí provinciálního sboru zjistíme, že v zásadě sledují hranice obcí, ale správní středisko provincie, město Bologna, je rozděleno do tří zón.



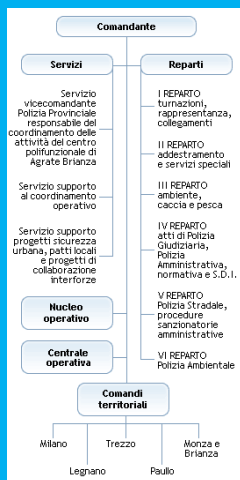
Za zmínku stojí i justiční uspořádání v Itálii. Mapa znázorňuje, že úroveň odvolacích soudů je koncipována poněkud „nespravedlivě“. V některých provinciích je odvolacích soudů několik, v některých není ani jeden (Umbria, Vale d’Aosta).¹¹⁸

¹¹⁶ Capitanerie di porto – Guardia Costiera <<http://www.guardiacostiera.it/organizzazione/strutturaperiferica.cfm>>.

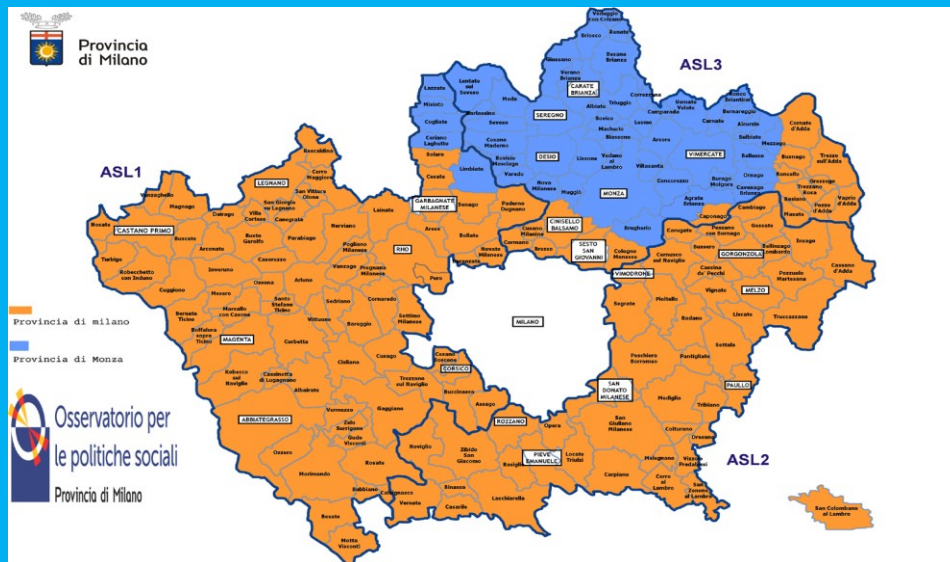
¹¹⁷ Polizia Provinciale: Zone di Vigilanza <<http://www.provincia.bologna.it/polizia/engine/raservepg.php/p/254511050303>>. <<http://www.provincia.bologna.it/probo/engine/raservepg.php>> (výčet obcí v provincii Lombardie).

¹¹⁸ The World Law Guide: Italy <<http://www.lexadin.nl/wlg/legis/nofr/eur/lxweita.htm>>.

Co se týče regionálního sboru „Polizia Locale“ v regionu **Lombardie**, ten je v zásadě strukturován podle jednotlivých provincií regionu. Jedinou, zřejmě dočasnou, výjimku tvoří provincie Monza e Brianza, která de facto začala existovat až 6. července 2009 (po vydělení z provincie Milano). Struktura sboru na tuto skutečnost zatím nereflektovala a provincií Milano obhospodařuje „ve starých hranicích“.¹¹⁹ Níže je uveden organigram (s důrazem na pět územních velitelství, „comandi territoriali“), znak a rozmístění služeben „Polizia Locale“ v rámci provincie Milano (v hranicích před vytvořením provincie Monza e Brianza).¹²⁰



Vizualisace změny, platné k 6. červenci 2009. Modře je vyznačena nová provincie.¹²¹



¹¹⁹ Four-Star-Hotel Italy, Lombardy Maps <<http://www.4-star-hotel-italy.com/images/italy-lombardy-maps.gif>> (situace před vytvořením nové provincie).

Polizia Locale <<http://www.polizialocalelombardia.it/>> (Polizia Locale, Lombardie, mobilní služebna).

Wikipedia: Province of Monza and Brianza <http://en.wikipedia.org/wiki/province_of_monza_and_brianza>.

¹²⁰ Provincia di Milano: Polizia Provinciale <http://www.provincia.milano.it/polizia_provinciale/dove_siamo/index.html>.

¹²¹ Provincia di Milano: Mappa <<http://www.provincia.milano.it/export/sites/default/immagini/mappa.jpg>>.

Provincia di Milano: Il Territorio Provinciale

<http://www.provincia.milano.it/export/sites/default/affari_sociali/che_area_ti_interessa/osservatorio/territorio_prov/index.html>.