

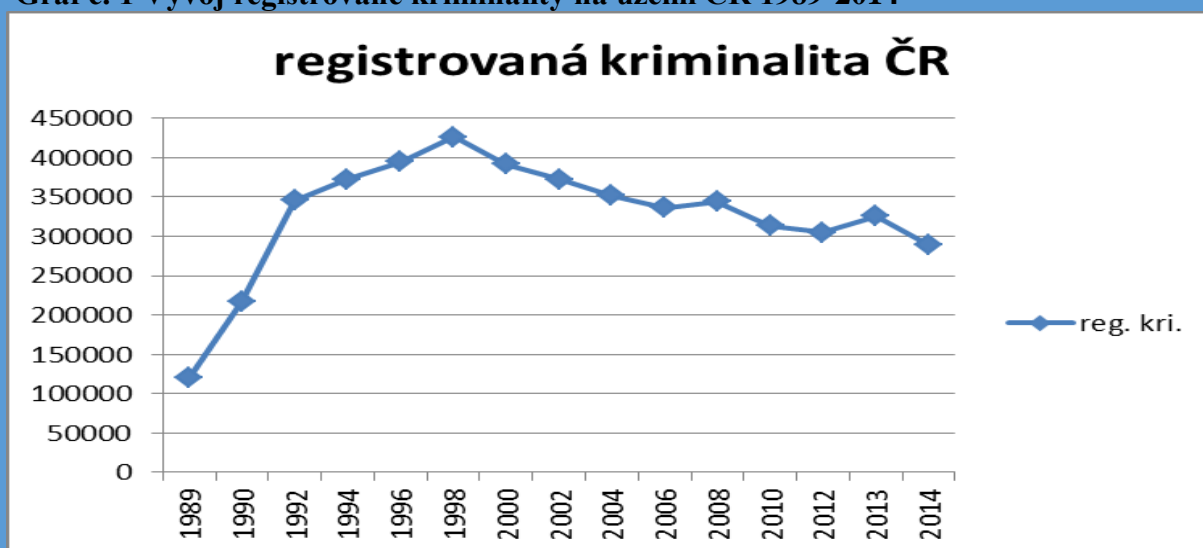
# KRIMINALITA NA ÚZEMÍ ČESKÉ REPUBLIKY V ROCE 2014 V KOSTCE

Jana Firstová, plk. JUDr, PhDr., Ph.D.

## Vývoj celkové kriminality

Po společensko-politických změnách roku 1989 došlo k strmému nárůstu kriminality na území tehdejšího Československa. Počet evidovaných trestných činů v České republice se do té doby pohyboval mezi 100 000 - 120 000 skutků ročně. Rok 1989 je následně využíván pro srovnávání vývoje kriminality v dalším období, kdy došlo výraznému vzestupu evidované trestné činnosti. Již v roce 1990 byl zaznamenán prudký nárůst registrovaných trestných činů (216 852 evidovaných skutků tj. +79,6% oproti předchozímu roku), který pokračoval i v dalších letech. K první kulminaci došlo v roce 1993, kdy registrujeme až třípůlnásobné navýšení kriminality oproti výchozímu roku 1989 (398 505 evidovaných skutků v roce 1993). Následoval pozvolnější nárůst do dalšího kulminačního roku 1999 (426 626 evidovaných skutků). Od roku 1999 sledujeme mírně klesající trend, kdy nejnižších hodnot dosáhla evidovaná kriminalita v roce 2014. Počet policíí evidovaných skutků se v tomto roce dostal pod hranici 300 000 trestných činů (288 660 policíí evidovaných trestných činů).

Graf č. 1 Vývoj registrované kriminality na území ČR 1989-2014



Zdroj: Vlastní zpracování na základě výstupů PP ČR

Jako hlavní příčiny ovlivňující vývoj kriminality na území České republiky v polistopadovém období roku 1989 bývají uváděny: devalvace základních civilizačních hodnot, dysfunkce neformální sociální kontroly, nestabilita, nepřehlednost, nedostatky základních právních předpisů, snižování kriminální citlivosti občanů, otevření hranic, rozsáhlá amnestie prezidenta republiky či zrušení trestu smrti. Na druhou stranu jsou zdůrazňovány změny, které přinesl nový trestní zákoník od roku 2010 ve směru zvyšování hranice škody nikoli nepatrné u majetkových trestných činů (v roce 1993 z 1000 Kč na 2 000 Kč, a dále v roce 2001 na 5000 Kč). Tyto bývají

dávány mimo jiné do souvislosti s výše popsaným příznivým vývojem evidované kriminality v posledním desetiletí.

Negativním trendem ve vývoji kriminality na území České republiky je nízká míra objasněnosti evidovaných trestných činů. Ta se pohybovala před rokem 1989 kolem 80%. V novodobé historii výrazně klesla a svého historického minima dosáhla v roce 1992, kdy bylo objasněno pouze 31,4% všech policií evidovaných skutků. V posledním desetiletí se míra objasněnosti příliš nemění. V roce 2014 dosáhla 43,7%, kdy je však třeba brát v potaz též výrazný pokles všech evidovaných trestných činů.

Nejvyšší zatíženost evidovanou kriminalitou z teritoriálního hlediska registrujeme na území hlavního města Prahy (71 828 evidovaných skutků v roce 2014 tj. 57,78 trestných činů na 1000 obyvatel), následuje Ústecký kraj (25 927 evidovaných skutků v roce 2014 tj. 31,42 trestných činů na 1000 obyvatel) a kraj Moravskoslezský (37 233 skutků tj. 30,47 trestných činů na 1000 obyvatel).

Počty stíhaných osob se pohybují každoročně kolem 110 000-130 000 osob. Podíl žen na páchaní kriminality na území České republiky má mírně vzrůstající trend, ale stále rozsah kriminality žen zůstává poměrně nízký, pohybuje se kolem 14%. Z pohledu věkového zastoupení pachatelů trestné činnosti je nutné poukázat na výrazný pokles počtu trestných činů spáchaných pachateli z řad dětí (0-15 let věku – 1% v roce 2014) a mladistvých (15-18 let věku – 3% v roce 2014). Většina pachatelů je tak ve věkovém rozmezí 18-60 let (93%), senioři představují mezi stíhanými osobami podíl kolem 3%. Znepokojujícím aspektem je navyšující se počet recidivistů. V roce 2014 recidivisté spáchali více jak 80 000 trestných činů. Zastoupení cizinců mezi známými pachateli se pohybuje dlouhodobě kolem 7%. U cizinců převažuje majetková kriminalita, obdobně je však u cizinců zastoupena též kriminalita hospodářská. Mezi stíhanými cizinci mají tradičně nejvyšší zastoupení občané Slovenska, Ukrajiny a Vietnamu. Poměrně novým fenoménem dnešní doby je zapojení osob vietnamské národnosti do drogové kriminality, u které je obecně v České republice zaznamenán nárůst. Jde především o trestné činy nedovolené výroby a jiné nakládání s omamnými a psychotropními látkami a jedy (§283 tr. zákoníku), nedovolené pěstování rostlin obsahující omamnou nebo psychotropní látku (§283 tr. zákoníku<sup>1</sup>). Právníkové osoby mohou být v České republice stíhány teprve od roku 2012. Nicméně můžeme pozorovat postupné navyšování počtu trestně stíhaných právnických osob (r. 2012- 18, r. 2013 -51, r. 2014 – 219 právnických osob).

## **Struktura kriminality**

Struktura kriminality se v posledních deseti letech nijak zásadně nemění. S více jak 60% zastoupením převažuje majetková kriminalita, která se však zároveň vyznačuje nejnižší mírou objasněnosti (v roce 2014 činila objasněnost u tohoto druhu trestné činnosti pouze 24%). S 22% zastoupením následuje zbývající a ostatní kriminalita, do které můžeme zahrnout především trestné činy: maření výkonu úředního rozhodnutí, zanedbání povinné výživy, drogovou kriminalitu, sprejerství, dopravní nehody silniční a další. Hospodářská kriminalita s 11% zastoupením zaujímá ve struktuře kriminality pomyslné třetí místo s mírou objasněnosti kolem 55% v roce 2014. Násilná kriminalita zaznamenávající v posledních letech pokles činí v rámci struktury kriminality 6% podíl, mravnostní kriminalita pak nedosahuje ani jednoho procenta.

---

<sup>1</sup> <http://zakony.centrum.cz/trestni-zakonik>

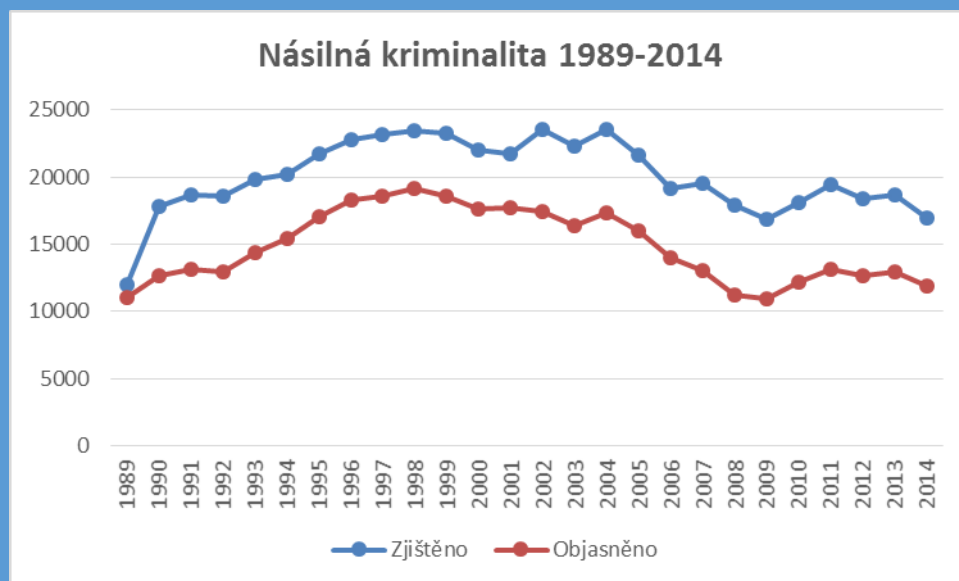
## Násilná kriminalita

Násilnou kriminalitu vymezují policejní statistiky jako součást kriminality obecné. Skutkové podstaty trestných činů spadajících do kategorie násilné kriminality nacházíme napříč zvláštní částí trestního zákoníku (dále jen TZ) a tvoří tak pestrou škálu kriminálních jednání. Trestné činy násilného charakteru můžeme nalézt např. v hlavě první TZ – Trestné činy proti životu a zdraví, dále pak v hlavě čtvrté TZ – Trestné činy proti rodině a dětem, v hlavě sedmé TZ – Trestné činy obecně nebezpečné a též na dalších místech trestního zákoníku.

Na základě analýzy statistických údajů Policejního prezidia ČR zachycujících dynamiku vývoje násilné kriminality od revolučního roku 1989 můžeme pozorovat významné změny dotýkající se jak stavu násilné kriminality na území České republiky, tak její struktury. Statistické výkazy kriminality Policejního prezidia ČR na prvním místě dle statisticko- taktické klasifikace uvádějí právě násilnou kriminalitu s její bližší diferenciací. Uváděny jsou především trestné činy vraždy a její klasifikace vražd loupežných, sexuálních, motivovaných osobními vztahy, vraždy na objednávku, novorozence matkou a vraždy ostatní. Dále jsou uváděny např. trestné činy usmrcení lidského plodu, zabití, usmrcení z nedbalosti, loupeže (loupeže na finančních institucích), úmyslné ublížení na zdraví, nebezpečné vyhrožování, vydírání, porušování domovní svobody, týrání osoby žijící ve společném obydlí a řada dalších kriminálních jednání násilného charakteru.

Násilná kriminalita po roce 1989 stoupla téměř dvojnásobně, kdy z hodnoty 11 956 evidovaných násilných deliktů v roce 1989 došlo k nárůstu na hodnotu 23 464 násilných skutků v roce 1998. V dalších letech dochází k mírnému poklesu, avšak v roce 2004 evidujeme v novodobé historii České republiky nejvíce násilných trestných činů a to 23 579. Od té doby sledujeme postupný pokles, kdy se dostáváme na hodnoty srovnatelné s evidovanou kriminalitou násilného charakteru na počátku 90. let.

**Graf č. 2 Vývoj násilné kriminality na území ČR 1989-2014**



Zdroj: Vlastní zpracování na základě výstupů PP ČR

Podíváme-li se na podíl násilné kriminality na kriminalitě celkové, ukazuje se, že činí již dlouhodobě kolem 6% s nejvyšším zastoupením trestných činů úmyslného ublížení na zdraví

(30,7%)<sup>2</sup>, porušování domovní svobody (16%) a loupeže (14,8%). Nebezpečné vyhrožování je zastoupeno v rámci struktury násilné kriminality 13,1% podílem, vydírání 7,9%. Vraždy představovaly v roce 2014 0,94 % evidované násilné trestné činnosti. Ublížení na zdraví a loupeže zaujímají dominantní místo, tvoří páteř násilné kriminality. Trestný čin vraždy je pak tím nejzávažnějším.

Objasněnost násilné kriminality je tradičně poměrně vysoká. Dlouhodobě se pohybuje přes 70% s aktuální hodnotou objasněné evidované násilné trestné činnosti v roce 2014 - 70%. V tomto ohledu je však třeba diferencovat mezi jednotlivými druhy násilné kriminality, kdy se míra objasněnosti podstatně liší. U trestného činu vraždy zaznamenáváme vysokou míru objasněnosti pohybující se nad hranicí 90% (v roce 2014 - 91%), naopak loupeže jsou jedním z druhů násilné kriminality s poměrně nízkým procentem objasněných skutků, v roce 2014 se jednalo pouze o 56%.

Mezi stíhanými osobami pro násilnou trestnou činnost v roce 2014 převažovali muži s 90,2%. Recidivisté se podíleli na tomto druhu kriminality 47,5 %. Též se ukazuje podstatný vliv alkoholu na páčání tohoto druhu trestné činnosti, kdy pod vlivem alkoholu bylo v roce 2014 spácháno 18,2% násilných trestných činů. Bohužel z oficiálních statistických výstupů se nedozvídáme informace o počtu trestných činů spáchaných pod vlivem nealkoholové toxikomanie. Jedná se o fenomén dnešní doby, kdy lze předpokládat, že právě značná část těchto deliktů s drogami úzce souvisí.

## **Mravnostní kriminalita**

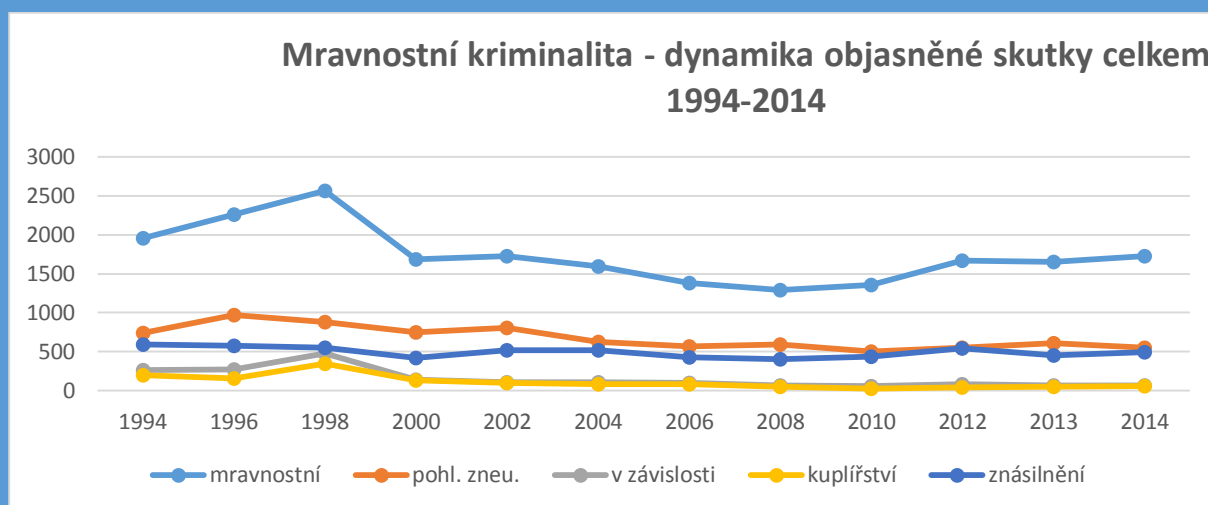
U mravností kriminality, jež tvoří minoritní část evidované kriminality (každoročně nedosahuje ani 1% ze všech policíí evidovaných skutků) byl v roce 2014 zjištěn nejvyšší počet skutků za poslední desetileté období (r. 2014 – evidováno 2205 mravnostních trestných činů). Mravnostní kriminalitu definuje její spjatost s pohlavním pudem, společným rysem je sexuální potřeba. Do mravnostní kriminality řadí policejní statistika širokou skupinu skutků s přítomností sexuálního prvku. Trestné činy spadající do mravnostní kriminality můžeme najít napříč trestním zákoníkem na několika místech. Jedná se především o hlavu III. zvláštní části trestního zákoníku – Trestné činy proti lidské důstojnosti v sexuální oblasti – trestný čin znásilnění, sexuální nátlak, pohlavní zneužití, soulož mezi příbuznými, trestné činy spjaté s pornografií. Další mravnostní trestné činy nalezneme v hlavě IV. trestního zákoníku – Trestné činy proti rodině a dětem – např. ohrožování výchovy dítěte či svádění k pohlavnímu styku.

Policejní statistika vykazuje kromě úhrnných hodnot mravnostní kriminality samostatně též trestné činy znásilnění, sexuální nátlak, pohlavní zneužívání, komerční sexuální zneužívání, ostatní pohlavní úchytky, šíření pornografie, ohrožování pohlavní nemocí, ublížení na zdraví pohlavní nemocí, kuplířství, soulož mezi příbuznými, obchod s lidmi.

---

<sup>2</sup> podíly jsou uváděny ke stavu registrované násilné kriminality dle statistik PP ČR za rok 2014

**Graf č. 3 Vývoj mravnostní kriminality na území ČR 1990-2014**



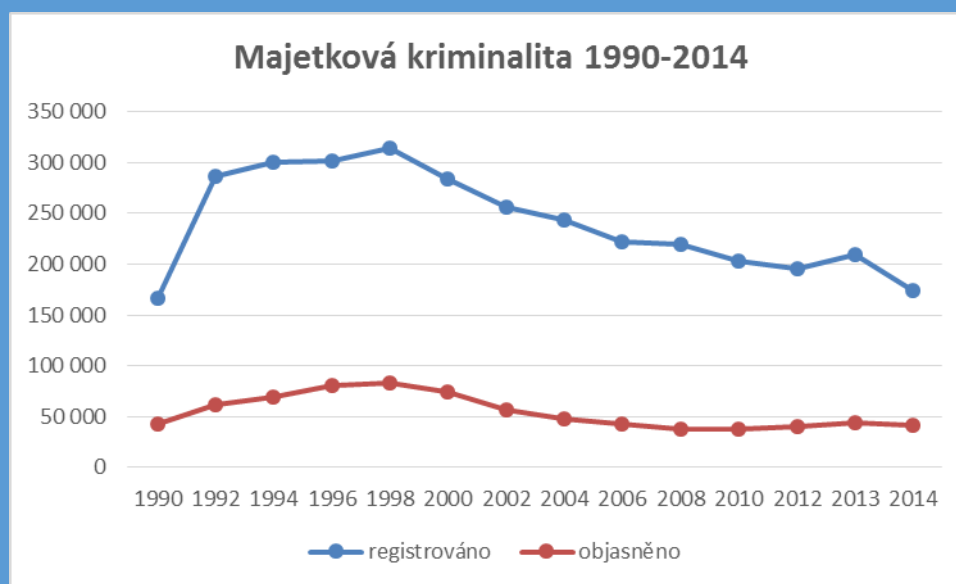
Zdroj: Vlastní zpracování na základě výstupů PP ČR

Objasněnost mravnostní kriminality je poměrně vysoká, pohybuje se kolem 70%. Nejčastěji evidovaným mravnostním deliktem v policejních statistikách je trestný čin pohlavního zneužívání (722 skutků v roce 2014 tj. 32,7% ze všech evidovaných mravnostních trestných činů) a znásilnění (669 skutků v roce 2014 tj. 30,3% ze všech evidovaných mravnostních trestných činů). Mezi pachateli tvoří ženy každoročně podíl kolem 6%, děti do 15 let kolem 7%, podíl recidivistů mezi stíhanými osobami za mravnostní kriminalitu se pohybuje kolem 30%. Fenomémem dnešní doby je páchání mravnostní kriminality za využití informačních a komunikačních technologií, díky kterým navazují pachatelé kontakty s oběťmi. Jedná se o kriminalitu zasaženou vysokou mírou latence a její skutečný rozsah se tak dá jen velice těžko odhadovat.

## Majetková kriminalita

Majetková kriminalita tvoří již tradičně nejpočetnější část celkové kriminality, její vývoj tak předurčuje vývoj celkové kriminality. Po listopadových událostech v roce 1989 dochází k výraznému vzestupu tohoto druhu kriminality. Do té doby tvořil podíl majetkové kriminality na celkové kriminalitě kolem 50%. Již v roce 1990 došlo k nárůstu na tři čtvrtinový podíl v rámci struktury celkové kriminality a v roce 1993 zaujímala majetková kriminalita 82% podíl na všech policií evidovaných skutcích. Následuje období mírného poklesu majetkových trestných činů asi na dvou třetinový podíl, který se udržuje do současnosti.

**Graf č. 4 Vývoj majetkové kriminality na území ČR 1990-2014**



Zdroj: Vlastní zpracování na základě výstupů PP ČR

Typickým a nejčastěji páchaným trestným činem z oblasti majetkové kriminality je krádež. Policejní statistiky rozlišují v rámci majetkové kriminality krádeže vloupáním (do obchodů, do výkladních skříní, restaurací, ubytovacích objektů, do bytů, do rodinných domků...) a krádeže prosté (věcí z automobilů, kapesní krádeže, motorových vozidel, jízdních kol...). Nejpočetnější skupinu evidovaných majetkových trestných činů tvoří krádeže vloupáním do ostatních objektů (v roce 2014 evidováno 29 176 skutků, tj. 16,8% ze všech evidovaných majetkových trestných činů), dále krádeže věcí z automobilů (v roce 2014 evidováno 22 976 skutků, tj. 13,2% ze všech evidovaných majetkových trestných činů) a krádeže v jiných objektech (v roce 2014 evidováno 21 510 skutků, tj. 12,4% ze všech evidovaných majetkových trestných činů).

Objasněnost majetkové kriminality je dlouhodobě velice nízká, pohybuje se kolem 1/4 objasněných majetkových trestných činů. V roce 2014 činila 23,6 %. Podíl žen mezi stíhanými osobami za majetkovou kriminalitu činí v posledních letech zhruba 14%. Zajímavým fenoménem je podíl dětských pachatelů na tomto druhu trestné činnosti. Děti (osoby do 18 let věku) zaujímaly mezi pachatelé evidované majetkové kriminality v devadesátých letech minulého století významné místo. Podíl dětí a mladistvých na majetkové kriminalitě činil v roce 1994 34%. Podíváme-li se na současná čísla, podíl dětských pachatelů u evidované majetkové trestné činnosti se pohybuje kolem 5%. Faktorů, které zapříčiňují současný stav, může být celá řada. Nejvíce je do souvislosti s poklesem kriminality mládeže poukazováno na aplikaci zákona o soudnictví ve věcech mládeže v praxi, na efektivitu realizovaných preventivních programů cílených na tuto věkovou kategorii či na zvýšení dolní hranice škody nikoli nepatrné u majetkových deliktů.

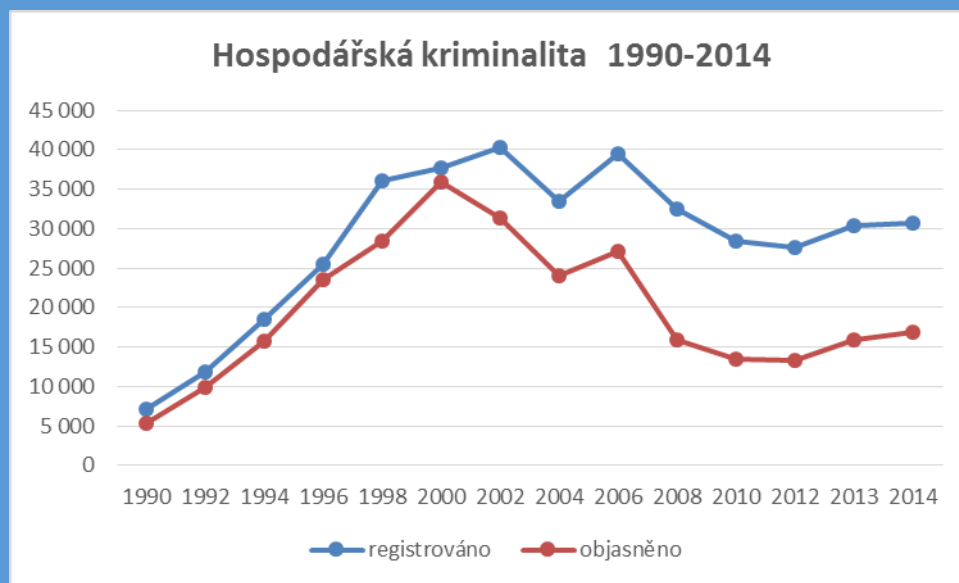
Trendem současné doby, který zasahuje též oblast majetkové kriminality je vysoká latence. Ochota obětí trestných činů oznamovat tento druh trestné činnosti, především pak drobnou majetkovou kriminalitu typu kapesních krádeží či krádeží na osobách se snižuje. Zvyšuje se tak v jistém ohledu též tolerance společnosti k páchání protispolečenské činnosti.

## Hospodářská kriminalita

Jednotné vymezení hospodářské kriminality v odborných publikacích ani v oficiálních pramenech o registrované kriminalitě nenacházíme. Z pohledu trestního práva lze vycházet při vymezení skutků spadajících do oblasti hospodářské kriminality z hlavy VI. zvláštní části trestního zákoníku, v policejních statistikách však můžeme nalézt v rámci vymezení hospodářské kriminality též některé skutky z kriminality majetkové (např. některé podvody, zpronevěry, krádeže...), v takovém případě je určující způsob spáchání činu.

Podíl hospodářské kriminality na kriminalitě celkové činí v posledních letech zhruba 10%. U hospodářské kriminality je však třeba počítat též s vysokou mírou latence. U hospodářské kriminality byl v roce 2014 zaznamenán oproti ostatním druhům kriminality v tomto období mírný nárůst, který bývá dáván do souvislosti s nárůstem počtu odhalených podvodů, včetně podvodů úvěrových či zneužívání dotací EU. Objasněnost hospodářské kriminality v posledních letech výrazněji klesala, v roce 2000 byla objasněnost u tohoto druhu kriminality na úrovni 95,4%, v roce 2012 pouze 48% a v roce 2014 bylo objasněno zhruba 55,1% hospodářských trestných činů.

**Graf č. 5 Vývoj hospodářské kriminality na území ČR 1990-2014**



Zdroj: Vlastní zpracování na základě výstupů PP ČR

Nejčastěji evidovaným skutkem v rámci hospodářské kriminality je neoprávněné držení platební karty (r. 2014 - 24,3% ze všech evidovaných hospodářských trestných činů), dále jsou to úvěrové podvody (r. 2014 - 18,4% ze všech evidovaných hospodářských trestných činů) a podvody (r. 2014 - 15,4% ze všech evidovaných hospodářských trestných činů). Daňová kriminalita tvoří v rámci hospodářské kriminality poměrně malý podíl, jde zhruba o 2,5%, ale způsobuje nejvyšší škody v řádu stovek miliard korun českých.

Mezi stíhanými osobami převažují muži, i když podíl žen mezi pachatelkami tohoto druhu trestné činnosti je podstatně vyšší, než je tomu u jiné kriminality (v roce 2014 to bylo téměř 30% žen). Recidivisté se pak podíleli na páchaní hospodářské kriminality v 34,7%.

## Kybernetická kriminalita

Celosvětový rozmach informačních a komunikačních technologií, jež se stávají běžnou součástí našeho života, s sebou nutně přináší též různé negativní jevy a rizika. Na tyto musí nutně reagovat též instance kontroly kriminality formou proškolení odborníků, sestavování týmů profesionálů, kteří budou soustředit svou pozornost na potlačování těchto negativních jevů. Nejinak je tomu v České republice. Stále komplikovanější, sofistikovanější kybernetická kriminalita je fenoménem odrážejícím se též ve stavu a struktuře kriminality celkové.

Policejní statistika zvláště kybernetickou kriminalitu nevykazuje. Při podrobnějším zkoumání statistických výstupů můžeme nalézt trestné činy, které lze pod kybernetickou (počítačovou) kriminalitu zahrnout. Jedná se o: Neoprávněný přístup k počítačovému systému a nosiči informací (§ 230 trestního zákoníku), Opatření a přechovávání přístupového zařízení a hesla k počítačovému systému a jiných takových dat (§ 231 trestního zákoníku), Poškození záznamu v počítačovém systému a na nosiči informací a zásah do vybavení počítače z nedbalosti (§ 232 trestního zákoníku). Napříč trestním zákoníkem můžeme nalézt další trestné činy, které mohou být za určitých okolností páčány prostřednictvím kyberprostoru.

Kybernetická kriminalita patří v současné době mezi nejdynamičtější druhy trestné činnosti s nejvyšším nárůstem spáchaných deliktů. Mezi základní trendy kybernetické kriminality patří:<sup>3</sup>

- trestné činy proti integritě, důvěrnosti a dostupnosti počítačových dat a informací jsou páčány on-line.
- pachatelé k útokům na data a počítačové sítě užívají prostředky typu vydírání, podvod, stále více jsou užívány metody sociálního inženýrství
- nárůst rizik pro mobilní komunikační systémy – vzrůstá prodej chytrých telefonů, odhaduje se prudký nárůst útoků na mobilní zařízení
- masové rozšíření spammingu pomocí trojských koní a botů
- nárůst phishingu – rozesílání falešných e-mailových zpráv ze zdánlivě oficiálního zdroje
- stále více je rozšířen spywar, kdy se pachatelé více v současné době zaměřují na finanční zisk

Na tyto nové trendy je nutné reagovat jak po linii legislativy – od 1. ledna 2015 je v České republice účinný zákon o kybernetické bezpečnosti – tak ve formě profesionalizace nejen orgánů činných v trestním řízení zabývajících se detekcí a následným řešením kybernetické kriminality, ale též dalších subjektů, které mohou participovat v oblasti právní výchovy a propagace v boji proti kybernetické kriminalitě.

## Organizovaná kriminalita

Organizovaná kriminalita patří k největším bezpečnostním hrozbám České republiky zaznamenává v novodobé historii dynamický vývoj. Relevantní informace o skutečném výskytu jednotlivých forem organizovaného zločinu na našem území lze zjistit jen s velkými potížemi. Organizovaná kriminalita není vykazována v žádné z dostupných kriminálních statistik. Dílčí informace můžeme získat na základě analýzy dat zachycujících počet stíhaných, obžalovaných a odsouzených osob na základě ustanovení § 163a tr. zákoníku - Účast na zločinném spolčení či ustanovení § 361 trestního zákoníku - Účast na organizované zločinecké

<sup>3</sup> Analýza trendů kriminality v roce 2014. Dostupné na: <http://www.ok.cz/iksp/docs/425.pdf>



skupině.<sup>4</sup> Je však nutno počítat též s tím, že k odsouzení řady pachatelů došlo na základě kvalifikovaných skutkových podstat, kdy byl naplněn znak „jako člen organizované skupiny“ a zjistit tak přesný počet pachatelů v rámci organizovaného zločinu se nedaří.

Pro mapování aktivit organizovaného zločinu na území České republiky jsou tak ve větší míře využívány kvalifikované odhady, které se zpracovávají na základě pravidelně se opakujících expertních šetření.

Na počátku devadesátých let minulého století patřily mezi nejrozšířenější formy krádeže automobilů, organizování prostituce či výroba, pašování a distribuce drog. V letech 1993-1998 mezi nejrozšířenější aktivity organizovaného zločinu patřily krádeže uměleckých předmětů a na významu začínaly nabývat různé formy podvodů. Nelegální migrace, která je v souvislosti s aktuálním děním v Evropě stavěna do popředí zájmu odborné i laické veřejnosti dosahovala nejvyšších hodnot na území České republiky v letech 1998-2004, v následujícím období výrazněji klesá. Od roku 2005 se čím dál častěji objevuje i nelegální výroba a pašování alkoholu nebo cigaret. V posledních letech zaznamenáváme ústup u dříve poměrně rozšířeného organizování prostituce, krádeží uměleckých předmětů či vybírání poplatků za „ochranu“. Naopak zaznamenáváme vzestup takových forem jako praní peněz, daňové, úvěrové, pojišťovací a směnečné podvody, korupce, zakládání fiktivních firem. Často se objevuje též zneužívání prostředků Evropské unie.

Podíl cizinců na aktivitách organizovaného zločinu v České republice je významný. Nejčastěji jsou zaznamenávány aktivity Vietnamců, pro které je typická výroba a pašování drog, porušování autorských práv, daňové podvody či praní špinavých peněz. Násilná kriminalita se pak objevuje především u Rusů (vraždy, vydírání, obchod s lidmi) a Ukrajinců.<sup>5</sup>

Organizovanou kriminalitou se na území České republiky v rámci policie zabývá specializovaný útvar s celostátní působností Útvar pro odhalování organizovaného zločinu, který vydává každoročně zprávu o své činnosti. Vláda též schválila na konci roku 2014 Koncepci boje proti organizovanému zločinu na období let 2015-2017<sup>6</sup>, ve které deklaruje, že boj s organizovaným zločinem je jednou z priorit národně-bezpečnostní politiky České republiky.

## Seznam použitých zdrojů:

GŘIVNA, Tomáš, SCHEINOST, Miroslav a Ivana ZOUBKOVÁ a kol. *Kriminologie*. 4. vyd. Praha: Wolters Kluwer, a.s., 2014. ISBN 978-80-7478-614-3.

ZOUBKOVÁ, Ivana a Jana FIRSTOVÁ. Oběti trestných činů v evidenci kriminálních statistik Policie ČR. In: JELÍNEK Jiří, GŘIVNA, Tomáš a kol. *Poškozený a oběť trestného činu z trestněprávního a kriminologického pohledu*. Praha: Leges, 2012, str. 184-192. ISBN 978-80-87576-39-7.

---

<sup>4</sup> Statistika Ministerstva spravedlnosti ČR dostupná na: [www. http://cslav.justice.cz/InfoData/uvod.html](http://cslav.justice.cz/InfoData/uvod.html)

<sup>5</sup> Analýza trendů kriminality v roce 2012. Dostupné na: <http://www.ok.cz/iksp/docs/411.pdf>

<sup>6</sup> Dostupné na:

<https://cse.google.com/cse?cx=015489265366623571386%3Aizrrwg3bmqm&q=zpr%C3%A1va+o+situaci+v+o+blasti+bezpe%C4%8Dnosti&ok.x=8&ok.y=2#gsc.tab=0&gsc.q=zpr%C3%A1va%20o%20organizovan%C3%A9m%20zlo%C4%8Dinu>

MAREŠOVÁ, Alena a kol. *Analýza trendů kriminality v roce 2014*. Praha: IKSP, 2015. ISBN 978-80-7338-150-9.

MAREŠOVÁ, Alena a kol. *Analýza trendů kriminality v roce 2012*. Praha: IKSP, 2013. ISBN 978-80-7338-136-3.

Statistické ročenky Policie ČR

Statistické ročenky Ministerstva spravedlnosti ČR

Zákon č. 40/2009 Sb., Trestní zákoník v platném znění.